

運用報告書（全体版）

スイス・グローバル・リーダー・ファンド

第23期（決算日 2017年3月6日）

第24期（決算日 2017年6月5日）

■当ファンドの仕組みは次の通りです。

商品分類	追加型投信／海外／株式	
信託期間	2011年7月29日から2021年6月4日まで	
運用方針	<p>①スイス株式を実質的な主要投資対象とし、信託財産の成長を目指します。なお、マザーファンドにおけるスイス株式等の運用指図に関する権限を「ユニオンバンケールプライベートユービーピーエスエー」に委託します。</p> <p>②主に安定した企業基盤があり、特定の分野で世界No. 1のリーディングカンパニーへ集中投資します。</p> <p>③実質組入外貨建資産については、原則として為替ヘッジを行いません。</p> <p>④原則、年4回決算を行い、安定的な分配を目指します。</p>	
主要投資対象	スイス・グローバル・リーダー・ファンド	スイス株式マザーファンド受益証券
	スイス株式マザーファンド	スイス株式
主な組入制限	スイス・グローバル・リーダー・ファンド	株式への実質投資割合には制限を設けません。外貨建資産への実質投資割合には制限を設けません。
	スイス株式マザーファンド	株式への投資割合には制限を設けません。外貨建資産への投資割合は、制限を設けません。
分配方針	<p>毎決算時に、原則として以下の方針に基づき分配を行います。</p> <p>①分配対象額の範囲は、経費控除後の繰越分を含めた利子、配当収入と売買益（評価損益を含みます）等の全額とします。</p> <p>②収益分配金額は、委託会社が基準価額水準、市場動向等を勘案して決定します。ただし、分配対象収益が少額の場合には分配を行わないことがあります。</p>	

受益者のみなさまへ

平素は格別のご愛顧を賜り厚く御礼申し上げます。さて、「スイス・グローバル・リーダー・ファンド」は、このたび第24期決算を行いましたので、第23期から第24期までの運用状況をご報告申し上げます。今後とも引き続きお引立て賜りますようお願い申し上げます。



損保ジャパン日本興亜アセットマネジメント

東京都中央区日本橋二丁目2番16号 共立日本橋ビル



<http://www.sjnk-am.co.jp/>

お問い合わせ先



クライアントサービス第二部 0120-69-5432

（受付時間 営業日の午前9時～午後5時）

■最近10期の運用実績

決算期	基準価額			株式組入率	株式先物率	純資産額
	(分配落)	税込金	騰落率			
	円	円	%	%	%	百万円
15期 (2015年3月4日)	10,502	500	1.1	90.5	-	34,729
16期 (2015年6月4日)	10,965	850	12.5	94.9	-	38,835
17期 (2015年9月4日)	9,657	0	△11.9	95.0	-	49,310
18期 (2015年12月4日)	9,856	0	2.1	98.2	-	48,922
19期 (2016年3月4日)	8,520	0	△13.6	95.2	-	38,299
20期 (2016年6月6日)	8,488	0	△0.4	98.4	-	34,668
21期 (2016年9月5日)	8,433	0	△0.6	97.7	-	30,160
22期 (2016年12月5日)	8,345	0	△1.0	96.9	-	26,004
23期 (2017年3月6日)	9,338	0	11.9	97.7	-	25,759
24期 (2017年6月5日)	10,176	100	10.0	96.7	-	23,928

(注1) 基準価額の騰落率は分配金込み。

(注2) 基準価額及び分配金は1万口当たり (以下同じ)。

(注3) 株式先物比率=買建比率-売建比率。

(注4) 株式組入比率および株式先物比率はマザーファンドへの投資割合に応じて算出された当ファンドベースの組入比率。

(注5) 当ファンドは、マザーファンドへの投資を通じて、スイス株式を主要投資対象とします。主に安定した企業基盤があり、特定の分野で世界No. 1のリーディングカンパニー^{*}へ集中投資しますが、当ファンドのコンセプトに適った指数等が存在しないため、ベンチマーク及び参考指数は記載しておりません。

※世界No. 1のリーディングカンパニーとは「ユニオン バンケール プリヴェ ユービーピー エスエー」による調査・分析の結果、特定の分野で売上高等がトップシェアを有すると認められる企業を指します。

■第23期・第24期の基準価額と市況等の推移

決算期	年 月 日	基準価額		株式組入率	株式先物率
		騰落率	騰落率		
第23期	(期首)	円	%	%	%
	2016年12月5日	8,345	-	96.9	-
	12月末	8,871	6.3	98.0	-
	2017年1月末	9,026	8.2	99.1	-
	2月末	9,049	8.4	97.2	-
第24期	(期末)				
	2017年3月6日	9,338	11.9	97.7	-
	(期首)				
	2017年3月6日	9,338	-	97.7	-
	3月末	9,460	1.3	97.0	-
	4月末	9,877	5.8	97.6	-
5月末	10,164	8.8	94.5	-	
	(期末)				
	2017年6月5日	10,276	10.0	96.7	-

(注1) 期末基準価額は分配金込み、騰落率は期首比。

(注2) 株式先物比率=買建比率-売建比率。

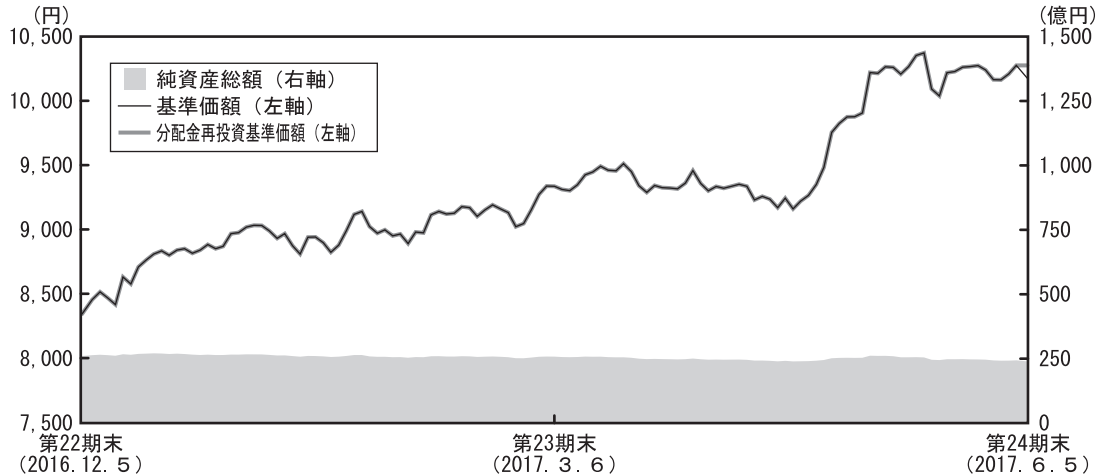
(注3) 株式組入比率および株式先物比率はマザーファンドへの投資割合に応じて算出された当ファンドベースの組入比率。

(注4) 当ファンドは、マザーファンドへの投資を通じて、スイス株式を主要投資対象とします。主に安定した企業基盤があり、特定の分野で世界No. 1のリーディングカンパニー^{*}へ集中投資しますが、当ファンドのコンセプトに適った指数等が存在しないため、ベンチマーク及び参考指数は記載しておりません。

※世界No. 1のリーディングカンパニーとは「ユニオン バンケール プリヴェ ユービーピー エスエー」による調査・分析の結果、特定の分野で売上高等がトップシェアを有すると認められる企業を指します。

運用経過

■基準価額の推移



第23期首：8,345円

第24期末：10,176円（期中分配金合計100円）

騰落率：23.1%（分配金再投資基準価額ベース）

- ・分配金再投資基準価額の推移は、2016年12月5日の基準価額をもとに委託会社にて指数化したものを使用しております。
 - ・分配金再投資基準価額は、収益分配金（税引前）を分配時に再投資したものとみなして計算したもので、ファンド運用の実質的なパフォーマンスを示すものです。
 - ・分配金を再投資するかどうかについてはお客さまがご利用のコースにより異なり、また、ファンドの購入価額により課税条件も異なりますので、お客さまの損益の状況を示すものではありません。
 - ・当ファンドは、マザーファンドへの投資を通じて、スイス株式を主要投資対象とします。主に安定した企業基盤があり、特定の分野で世界No.1のリーディングカンパニー*へ集中投資しますが、当ファンドのコンセプトに適った指数等が存在しないため、ベンチマーク及び参考指数は記載しておりません。
- ※世界No.1のリーディングカンパニーとは「ユニオン パンケール プリヴェ ユービービー エスエー」による調査・分析の結果、特定の分野で売上高等がトップシェアを有すると認められる企業を指します。

■基準価額の主な変動要因

（スイス・グローバル・リーダー・ファンド）

当期は、投資しているスイス株式マザーファンドが上昇したことにより、当ファンドの分配金再投資基準価額も上昇しました。

（スイス株式マザーファンド）

期中の騰落率は+24.7%となりました。

ファンドで保有する株式が上昇したことに加え、円安スイスフラン高となったことがプラスに寄与しました。

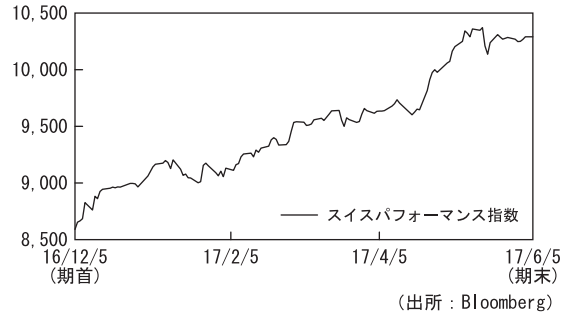
■投資環境

当期のスイス株式市場は大きく上昇しました。期初から、米国のトランプ政権の経済政策への期待が広がったこと等から、グローバル株式市場が上昇する中、スイス株式市場は堅調に推移しました。その後も、米国等の主要株式市場が史上最高値を更新する中、スイス株式市場は上昇しました。

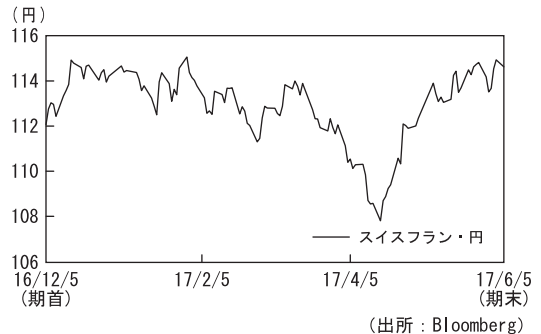
期の後半に入ると、4月にフランス大統領選挙の第1回投票を控え、ユーロ圏主要国における政治リスクへの警戒感が高まったものの、世論調査で親EU（欧州連合）の中道系独立候補のマクロン氏が優勢となったこと等を受けて、欧州株式市場が上昇する中、スイス株式市場は上昇しました。5月に入ってフランス大統領選挙の決選投票でマクロン氏が勝利したものの、スイス株式市場への影響は限定的となり、概ね横ばい推移で期末を迎えました。

為替市場は、2017年3月から4月にかけて北朝鮮等の地政学的リスクの高まり等から、一旦スイスフランが対円で下落しましたが、その後は上昇に転じ、期を通して対円で小幅に上昇しました。

株式指数の推移



為替レートの推移



(注) 為替レートは対顧客電信売買相場の仲値を使用しております。

■当該投資信託のポートフォリオ

期を通してスイス株式マザーファンドの組入比率を高位に維持しました。期末の組入比率（対純資産総額比）は、97.2%です。

（スイス株式マザーファンド）

期を通して株式の組入比率は概ね高位に維持しました。期末の株式組入比率は99.4%です。

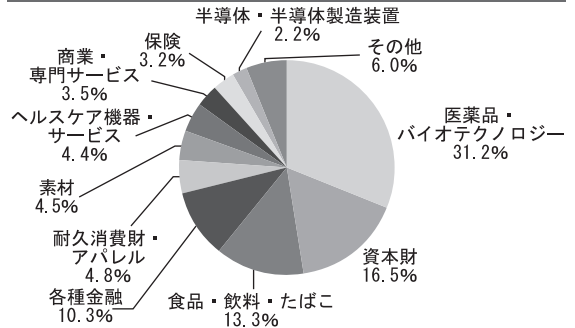
- ・主な購入（ウェイトアップ）銘柄
CIE FINANC RICHEMONT（フィナンシエール・リシュモン、耐久消費財・アパレル）、ADECCO（アデコ、商業・専門サービス）、SFS GROUP（SFSグループ、資本財）、SIKA INHABER（シーカ、素材）等を購入しました。
- ・主な売却（ウェイトダウン）銘柄
NOVARTIS（ノバルティス、医薬品・バイオテクノロジー）、NESTLE（ネスレ、食品・飲料・たばこ）、ROCHE HOLDING（ロシュ、医薬品・バイオテクノロジー）、HOLCIM（ホルシム、素材）等を売却しました。

■当該投資信託のベンチマークとの差異

当ファンドは、マザーファンドへの投資を通じて、スイス株式を主要投資対象とします。主に安定した企業基盤があり、特定の分野で世界No. 1のリーディングカンパニー※へ集中投資しますが、当ファンドのコンセプトに適った指数等が存在しないため、ベンチマーク及び参考指数は記載しておりません。

※世界No. 1のリーディングカンパニーとは「ユニオン バンケール プリヴェ ユービーピー エスエー」による調査・分析の結果、特定の分野で売上高等がトップシェアを有すると認められる企業を指します。

スイス株式マザーファンドの業種別構成比率



（注1）比率は、第24期末における外国株式の評価総額に対する割合。

（注2）端数処理の関係上、構成比合計が100%にならない場合があります。

■分配金

収益分配金については、基準価額水準や市場動向等を勘案し、合計100円の分配を行いました。なお、収益分配に充てなかった収益は、信託財産に留保し、運用の基本方針に基づいて引き続き元本部分と同一の運用を行います。

<分配原資の内訳>

(単位：円、1万口当たり・税引前)

項目	第23期	第24期
	2016年12月6日 ～2017年3月6日	2017年3月7日 ～2017年6月5日
当期分配金	—	100
（対基準価額比率）	—%	0.97%
当期の収益	—	100
当期の収益以外	—	—
翌期繰越分配対象額	733	728

(注1) 「当期の収益」は「経費控除後の配当等収益」および「経費控除後の有価証券売買等損益」から分配に充当した金額です。

また、「当期の収益以外」は「収益調整金」および「分配準備積立金」から分配に充当した金額です。

(注2) 円未満は切り捨てており、当期の収益と当期の収益以外の合計が当期分配金（税引前）に合致しない場合があります。

(注3) 当期分配金の対基準価額比率は当期分配金（税引前）の期末基準価額（分配金込み）に対する比率で、ファンドの収益率とは異なります。

■今後の運用方針

(スイス・グローバル・リーダー・ファンド)

今後も、マザーファンド受益証券の組入水準を高位に維持します。

(スイス株式マザーファンド)

当ファンドは、安定した企業基盤があるスイス企業で、特定の分野で世界No. 1のリーディングカンパニーへ投資を行います。特定の分野で世界No. 1のスイス企業の中長期的な潜在成長力、過小評価されている業績や株価等を考慮すると、スイス株式市場の上値余地は引き続き大きいと判断しています。今後も、各中央銀行の金融政策や各国のマクロ経済動向を注視しつつ、個別企業のボトムアップ分析に注力し運用を行います。

■ 1万口当たりの費用明細

項目	第23期～第24期		項目の概要
	(2016年12月6日～2017年6月5日)		
	金額	比率	
(a) 信託報酬	84円	0.904%	(a) 信託報酬＝各期中の平均基準価額×信託報酬率（年率）× $\frac{\text{各期の日数}}{\text{年間の日数}}$ 期中の平均基準価額は9,319円です。
（投信会社）	(45)	(0.484)	ファンドの運用の対価
（販売会社）	(35)	(0.377)	購入後の情報提供、運用報告書等各種書類の送付、口座内でのファンドの管理等の対価
（受託会社）	(4)	(0.043)	運用財産の管理、投信会社からの指図の実行等の対価
(b) 売買委託手数料	5	0.056	(b) 売買委託手数料＝ $\frac{\text{各期中の売買委託手数料}}{\text{各期中の平均受益権口数}}$ 有価証券等の売買の際、売買仲介人に支払う手数料
（株式）	(5)	(0.056)	
(c) その他費用	2	0.025	(c) その他費用＝ $\frac{\text{各期中のその他費用}}{\text{各期中の平均受益権口数}}$
（保管費用）	(2)	(0.023)	有価証券等の保管等のために、海外の銀行等に支払う費用
（監査費用）	(0)	(0.000)	監査法人に支払うファンドの監査にかかる費用
（その他）	(0)	(0.001)	信託事務の処理にかかるその他の費用等
合計	92	0.985	

(注1) 期中の費用（消費税のかかるものは消費税を含む）は追加、解約によって受益権口数に変動があるため、項目の概要の簡便法により算出した結果です。なお、売買委託手数料およびその他費用は、このファンドが組入れているマザーファンドが支払った金額のうち、このファンドに対応するものを含みます。

(注2) 金額欄は各項目ごとに円未満は四捨五入してあります。

(注3) 比率欄は「1万口当たりのそれぞれの費用金額」を期中の平均基準価額で除して100を乗じたものです。

■親投資信託受益証券の設定、解約状況 (2016年12月6日から2017年6月5日まで)

	第 23 期 ~ 第 24 期			
	設 定		解 約	
	口 数	金 額	口 数	金 額
ス イ ス 株 式 マ ザ ー フ ァ ン ド	千口 41,592	千円 100,000	千口 3,423,528	千円 7,611,150

(注1) 単位未満は切捨て。
(注2) 金額は受渡代金。

■期中の株式売買比率

○親投資信託の株式売買金額の平均組入株式時価総額に対する割合

項 目	第 23 期 ~ 第 24 期
	ス イ ス 株 式 マ ザ ー フ ァ ン ド
(a) 期 中 の 株 式 売 買 金 額	14,324,361千円
(b) 期 中 の 平 均 組 入 株 式 時 価 総 額	24,750,026千円
(c) 売 買 高 比 率 (a) / (b)	0.57

(注1) 単位未満は切捨て。
(注2) (b)は各月末現在の組入株式時価総額の平均です。
(注3) 邦貨換算金額は各月末のわが国の対顧客電信売買相場の仲値により、邦貨換算したものです。

■利害関係人との取引状況 (2016年12月6日から2017年6月5日まで)

当ファンド及びマザーファンドにおける当期中の利害関係人との取引はございません。

■組入資産の明細

○親投資信託残高 (2017年6月5日現在)

	期首 (第22期末)	第 24 期 末	
	口 数	口 数	評 価 額
ス イ ス 株 式 マ ザ ー フ ァ ン ド	千口 13,001,762	千口 9,619,826	千円 23,259,778

(注1) 単位未満は切捨て。
(注2) 当ファンドは、第24期末において、直接投資をする株式及び新株予約権証券の組入れはありません。

■投資信託財産の構成

(2017年6月5日現在)

項 目	第 24 期 末	
	評 価 額	比 率
ス イ ス 株 式 マ ザ ー フ ァ ン ド	千円 23,259,778	% 94.7
コ ー ル ・ ロ ー ン 等 、 そ の 他	1,309,475	5.3
投 資 信 託 財 産 総 額	24,569,254	100.0

(注1) 評価額の単位未満は切捨て。
(注2) スイス株式マザーファンドにおいて、第24期末における外貨建資産 (23,253,370千円) の投資信託財産総額 (23,381,282千円) に対する比率は、99.5%です。
(注3) 外貨建資産は、期末の時価をわが国の対顧客電信売買相場の仲値により邦貨換算したものです。
なお、第24期末における邦貨換算レートは、1 スイス・フラン=114.62円です。

■資産、負債、元本および基準価額の状況

(2017年3月6日)、(2017年6月5日) 現在

項 目	第 23 期 末	第 24 期 末
a 資産	26,028,985,813円	24,569,254,134円
コール・ローン等	766,830,503	1,309,475,195
スイス株式 マザーファンド(評価額)	25,262,155,310	23,259,778,939
b 負債	269,239,900	640,366,759
未払収益分配金	-	235,158,358
未払解約金	150,932,020	292,366,320
未払信託報酬	118,240,380	112,774,581
その他未払費用	67,500	67,500
c 純資産総額(a - b)	25,759,745,913	23,928,887,375
元本	27,585,720,647	23,515,835,867
次期繰越損益金	△ 1,825,974,734	413,051,508
d 受益権総口数	27,585,720,647口	23,515,835,867口
1万口当たり基準価額(c / d)	9,338円	10,176円

- (注1) 当作成期間(第23期～24期)における期首元本額 31,162,265,332円、期中追加設定元本額818,990,799円、期中一部解約元本額8,465,420,264円
(注2) 第23期末における1口当たりの純資産総額 0.9338円
第24期末における1口当たりの純資産総額 1.0176円
(注3) 第23期末における元本の欠損金額 1,825,974,734円

■損益の状況

(第23期 2016年12月6日から2017年3月6日まで)
(第24期 2017年3月7日から2017年6月5日まで)

項 目	第 23 期	第 24 期
a 配当等収益	△ 158,681円	△ 151,152円
受取利息	9,919	13,497
支払利息	△ 168,600	△ 164,649
b 有価証券売買損益	2,832,495,629	2,294,621,745
売買益	3,049,824,070	2,505,518,029
売買損	△ 217,328,441	△ 210,896,284
c 信託報酬等	△ 118,315,535	△ 112,856,424
d 当期損益金(a + b + c)	2,714,021,413	2,181,614,169
e 前期繰越損益金	△5,759,134,937	△2,550,598,605
f 追加信託差損益金 (配当等相当額)	1,219,138,790 (540,108,410)	1,017,194,302 (470,869,503)
(売買損益相当額)	(679,030,380)	(546,324,799)
g 合計(d + e + f)	△1,825,974,734	648,209,866
h 収益分配金	-	△ 235,158,358
次期繰越損益金(g + h)	△1,825,974,734	413,051,508
追加信託差損益金 (配当等相当額)	1,219,138,790 (540,127,298)	1,017,194,302 (471,972,290)
(売買損益相当額)	(679,011,492)	(545,222,012)
分配準備積立金	804,654,449	696,614,893
繰越損益金	△3,849,767,973	△1,300,757,687

- (注1) 有価証券売買損益は期末の評価換えによるものを含みます。
(注2) 信託報酬等には、消費税相当額を含めて表示しております。
(注3) 追加信託差損益金とは、信託の追加設定の際、追加設定をした価額から元本を差し引いた差額分をいいます。
(注4) 当ファンドが支払ったスイス株式マザーファンドの運用の指図に係わる権限を委託するために要した費用は62,444,104円です。(2016年12月6日～2017年6月5日まで)
(注5) 第23期分配金の計算過程(2016年12月6日から2017年3月6日まで)
計算期間末における経費控除後の配当等収益(52,927,961円)(本ファンドに帰属すべき親投資信託の配当等収益を含む)、収益調整金(1,219,138,790円)及び分配準備積立金(751,726,488円)を対象収益(2,023,793,239円)として、委託者が基準価額の水準、市況動向等を勘案した結果、分配を行わないことに決定しました。

第24期分配金の計算過程(2017年3月7日から2017年6月5日まで)

計算期間末における経費控除後の配当等収益(250,208,006円)(本ファンドに帰属すべき親投資信託の配当等収益を含む)、収益調整金(1,017,194,302円)及び分配準備積立金(681,565,245円)を対象収益(1,948,967,553円)として、委託者が基準価額の水準、市況動向等を勘案した結果、配当等収益から235,158,358円(1万口当り100円)を分配に充てることに決定しました。

スイス株式マザーファンド：参考情報

当ファンド（スイス・グローバル・リーダー・ファンド）が投資対象としている「スイス株式マザーファンド」の計算期間と当ファンドの計算期間とは異なります。

本情報は、スイス・グローバル・リーダー・ファンドの計算期間中におけるマザーファンドの状況を参考として掲載するものです。当該マザーファンドの直近決算の運用状況につきましては、後掲のマザーファンド運用報告書をご参照ください。

■スイス株式マザーファンドにおける主要な売買銘柄

○外国株式 (2016年12月6日から2017年6月5日まで)

第 23 期 ~ 第 24 期							
買 付				売 付			
銘 柄	株 数	金 額	平均単価	銘 柄	株 数	金 額	平均単価
	千株	千円	円		千株	千円	円
CIE FINANC RICHEMONT-A	114.26	1,044,486	9,141.317	NOVARTIS AG-REG SHS	193.094	1,612,876	8,352.806
ADECCO Group AG	47.953	390,834	8,150.367	ROCHE HOLDING AG-GENUSSCHEIN	40.676	1,142,153	28,079.291
ROCHE HOLDING AG-GENUSSCHEIN	12.063	348,954	28,927.671	NESTLE SA-REGISTERED-B	121.961	1,048,480	8,596.847
SIKA INHABER	0.472	319,259	676,397.266	HOLCIM LTD-REG	106.435	678,307	6,372.978
SFS GROUP AG	20.321	252,435	12,422.409	SWISS RE LTD	56.095	567,967	10,125.096
TEMENOS GROUP AG-REG	24.617	197,971	8,042.053	PARTNERS GROUP HOLDING AG	7.082	435,576	61,504.750
OC OERLIKON CORPORATION AG	132.655	192,681	1,452.499	VAT GROUP AG	30.057	392,520	13,059.210
BUCHER INDUSTRIES AG-REG	5.233	175,818	33,598.049	LINDT & SPRUENGLI AG-PC	0.602	366,654	609,059.868
UBS GROUP AG	85.622	161,869	1,890.509	STRAUMANN HOLDING AG-REG	6.739	354,141	52,550.988
AMS AG	38.722	147,336	3,804.980	UBS GROUP AG	178.996	327,978	1,832.322

(注1) 金額は受渡代金。

(注2) 金額の単位未満は切捨て。

(注3) 金額は月中の取引を各月末のわが国の対顧客電信売買相場の仲値により、邦貨換算したものです。

■組入資産の明細

下記は、スイス株式マザーファンド（9,670,059千口）の内容です。

○外国株式

(2017年6月5日現在)

銘柄	期首(第22期末)	第 24 期 末				業 種 等
		株 数	株 数	評 価 額		
				外貨建金額	邦貨換算金額	
(スイス)	百株	百株	千スイス・フラン	千円		
ADECCO Group AG	—	388.49	2,837	325,282	商業・専門サービス	
NESTLE SA-REGISTERED-B	4,386.11	3,263.2	27,068	3,102,562	食品・飲料・タバコ	
NOVARTIS AG-REG SHS	4,215.32	2,284.38	18,137	2,078,974	医薬品・バイオテクノロジー	
ROCHE HOLDING AG-GENUSSCHEIN	1,412.29	1,126.16	29,831	3,419,341	医薬品・バイオテクノロジー	
LOGITECH INTERNATIONAL-REG	801.51	673.03	2,409	276,170	テクノロジー・ハードウェア	
THE SWATCH GROUP AG-B	—	22.59	864	99,039	耐久消費財・アパレル	
ABB LTD	5,132.79	3,986.9	9,899	1,134,677	資本財	
CIE FINANC RICHEMONT-A	—	1,002.98	8,174	936,936	耐久消費財・アパレル	
OC OERLIKON CORPORATION AG	1,801.02	1,222.16	1,546	177,206	資本財	
LONZA GROUP AG-REG	349.66	416.6	8,611	987,006	医薬品・バイオテクノロジー	
LINDT & SPRUENGLI AG-PC	6.02	—	—	—	食品・飲料・タバコ	
HOLCIM LTD-REG	1,012.56	—	—	—	素材	
SWISS RE LTD	1,260.16	736.25	6,519	747,264	保険	
FISCHER (GEORG)-REG	48	36.01	3,336	382,409	資本財	
AMS AG	586.26	567.67	3,587	411,219	半導体・半導体製造装置	
CLARIANT	1,927.53	1,466.17	3,054	350,053	素材	
PARTNERS GROUP HOLDING AG	262.92	192.1	11,506	1,318,908	各種金融	
GEBERIT AG-REG	240.06	185.33	8,447	968,234	資本財	
SGS	23.76	18.08	4,198	481,194	商業・専門サービス	
DUFREY GROUP-REG	242.9	184.76	3,011	345,188	小売り	
SIKA INHABER	7.08	9.61	6,068	695,596	素材	
BUCHER INDUSTRIES AG-REG	—	48.21	1,524	174,754	資本財	
KOMAX HOLDING AG-REG	101.48	75.41	2,062	236,399	資本財	
SONOVA HOLDING AG-REG	260.8	198.38	3,205	367,451	ヘルスケア機器・サービス	
FORBO HOLDING AG-REG	—	4.19	686	78,714	耐久消費財・アパレル	
DAETWYLER HOLDING AG-BR	165.21	112.74	1,837	210,632	資本財	
AUTONEUM HOLDING AG	89.93	54.59	1,540	176,606	自動車・自動車部品	
COMET HOLDING AG-REG	26.78	172.16	2,093	239,953	テクノロジー・ハードウェア	
U-BLOX AG	121.66	48.19	967	110,912	半導体・半導体製造装置	
ACTELION LTD-REG	304.57	—	—	—	医薬品・バイオテクノロジー	
UBS GROUP AG	6,979.67	6,045.93	9,334	1,069,968	各種金融	
STRAUMANN HOLDING AG-REG	172.33	105.57	5,748	658,868	ヘルスケア機器・サービス	
VAT GROUP AG	518.63	226.44	2,715	311,195	資本財	
SYNGENTA AG 2ND LINE	193.43	—	—	—	素材	
TEMENOS GROUP AG-REG	187.52	341.68	3,040	348,553	ソフトウェア・サービス	
ACTELION LTD-NEW LINE	—	246.01	6,786	777,832	医薬品・バイオテクノロジー	
SFS GROUP AG	—	194.57	2,192	251,339	資本財	
合 計	株 数 、 金 額	32,837.96	25,656.54	202,848	23,250,448	
	銘柄数 <比率>	30銘柄	33銘柄	—	<99.4%>	

(注1) 邦貨換算金額は期末の時価をわが国の対顧客電信売買相場の仲値により、邦貨換算したものです。

(注2) < >は純資産総額に対する各国別株式評価額の比率。

(注3) 評価額の単位未満は切捨て。

■分配金のお知らせ

	第23期	第24期
1 万口当たり分配金（税引前）	0円	100円

<分配金をお支払いする場合>

・分配金は、原則として各決算日から起算して5営業日までにお支払いを開始しています。

<分配金を再投資する場合>

・お手持り分配金は、各決算日現在の基準価額に基づいて、みなさまの口座に繰り入れて再投資しています。

<課税上の取扱いについて>

- ・分配金には、課税扱いとなる「普通分配金」と、非課税扱いとなる「元本払戻金（特別分配金）」があります。
- ・分配金落ち後の基準価額が個別元本と同額の場合または個別元本を上回っている場合は、分配金の全額が普通分配金となります。
- ・分配金落ち後の基準価額が個別元本を下回っている場合には、その下回る部分の額が元本払戻金（特別分配金）となります。
- ・元本払戻金（特別分配金）が発生した場合は、収益分配金発生時に個々の受益者の個別元本から当該元本払戻金（特別分配金）を控除した額が、その後の個々の受益者の個別元本となります。
- ・個人の受益者に対する課税
 税率は普通分配金について、20.315%（所得税及び復興特別所得税15.315%、並びに地方税5%）です。

※上記は源泉徴収時の税率であり、税率は課税方法等により異なる場合があります。

※少額投資非課税制度「愛称：NISA（ニーサ）」をご利用の場合、毎年、一定額の範囲で新たに購入した公募株式投資信託などから生じる配当所得及び譲渡所得が5年間非課税となります。詳しくは、販売会社にお問い合わせください。

※法人の受益者に対する課税は、税率が異なります。

※上記内容は、税法が改正された場合等には変更になることがあります。

※課税上の取扱いの詳細につきましては、税務専門家または税務署等にご確認ください。

■お知らせ

○信用リスク集中回避のための投資制限に関する記載を追加するため、投資信託約款に所要の変更を行いました（2017年3月3日）。

スイス株式マザーファンド

運用報告書

第6期（決算日 2017年6月5日）

＜計算期間 2016年6月7日～2017年6月5日＞

スイス株式マザーファンドの第6期の運用状況をご報告申し上げます。

■当ファンドの仕組みは次の通りです。

信託期間	無期限
運用方針	①信託財産の成長を図ることを目指します。 ②運用にあたっては、スイス株式等の運用指図に関する権限をユニオンバンケール プリヴェ ユービーピー エスエーに委託します。
主要投資対象	スイス株式
主な組入制限	株式への投資割合には制限を設けません。 外貨建資産への投資割合は、制限を設けません。

■設定以来の運用実績

決算期	基準価額	価額		株式組入比率	株式先物比率	純資産額
		期騰	落率			
(設定日) 2011年7月29日	円 10,000		% —	% —	% —	百万円 566
1期(2012年6月4日)	8,563	△	14.4	92.6	—	511
2期(2013年6月4日)	14,617		70.7	92.3	—	5,020
3期(2014年6月4日)	19,195		31.3	95.2	—	49,212
4期(2015年6月4日)	25,052		30.5	98.2	—	37,534
5期(2016年6月6日)	19,590	△	21.8	99.9	—	34,160
6期(2017年6月5日)	24,179		23.4	99.4	—	23,381

(注1) 基準価額は1万円当たり（以下同じ）。

(注2) 株式先物比率=買建比率-売建比率。

(注3) 当ファンドは、スイス株式を主要投資対象とします。主に安定した企業基盤があり、特定の分野で世界No. 1のリーディングカンパニー^{*}へ集中投資しますが、当ファンドのコンセプトに合った指数等が存在しないため、ベンチマーク及び参考指数は記載しておりません。

^{*}世界No. 1のリーディングカンパニーとは「ユニオンバンケールプリヴェユービーピーエスエー」による調査・分析の結果、特定の分野で売上高等がトップシェアを有すると認められる企業を指します。

■当期中の基準価額と市況等の推移

年 月 日	基 準 価 額	騰 落 率		株式組入 比 率	株式先物 比 率
		円	%		
(期 首) 2016年6月6日	19,590		—	99.9	—
6月末	18,477		△ 5.7	99.8	—
7月末	19,204		△ 2.0	99.9	—
8月末	19,251		△ 1.7	99.9	—
9月末	19,151		△ 2.2	99.9	—
10月末	18,640		△ 4.8	99.8	—
11月末	19,373		△ 1.1	100.0	—
12月末	20,663		5.5	99.3	—
2017年1月末	21,061		7.5	99.7	—
2月末	21,144		7.9	99.8	—
3月末	22,157		13.1	100.0	—
4月末	23,175		18.3	99.6	—
5月末	23,898		22.0	99.4	—
(期 末) 2017年6月5日	24,179		23.4	99.4	—

(注1) 基準価額の騰落率は期首比。

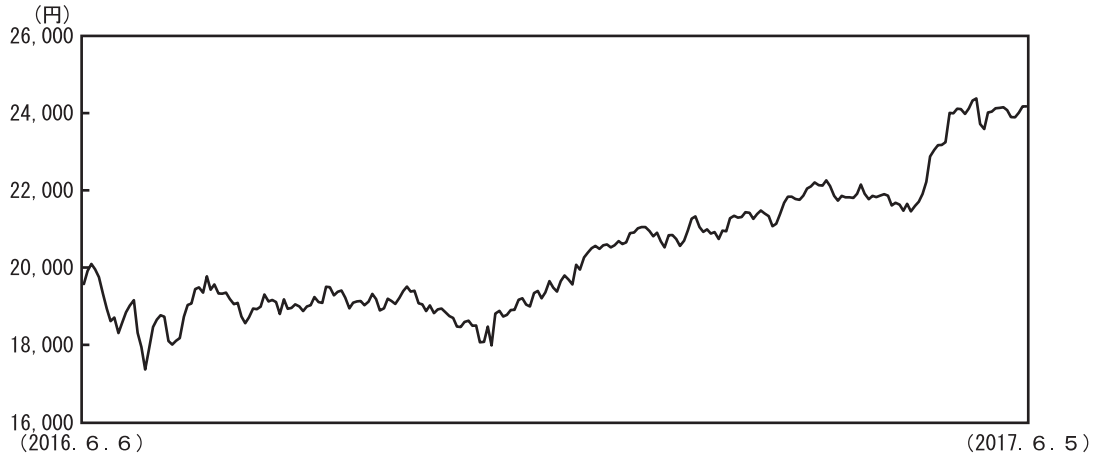
(注2) 株式先物比率=買建比率-売建比率。

(注3) 当ファンドは、スイス株式を主要投資対象とします。主に安定した企業基盤があり、特定の分野で世界No. 1のリーディングカンパニー[※]へ集中投資しますが、当ファンドのコンセプトに適った指数等が存在しないため、ベンチマーク及び参考指数は記載していません。

※世界No. 1のリーディングカンパニーとは「ユニオン パンケール プリヴェ ユービーピー エスエー」による調査・分析の結果、特定の分野で売上高等がトップシェアを有すると認められる企業を指します。

運用経過

■基準価額の推移



期首：19,590円
 期末：24,179円
 騰落率：23.4%

■基準価額の主な変動要因

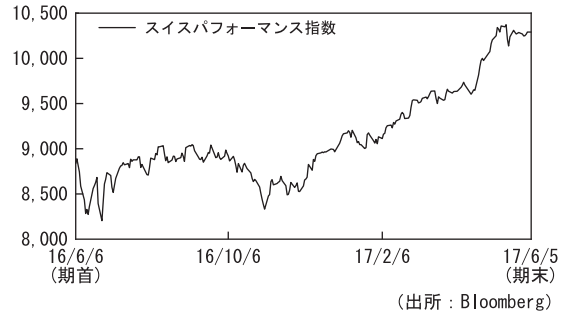
当期は、スイス株式市場の上昇に加えて、為替市場においても円安、スイスフラン高が進行したことから、マザーファンドの基準価額は23.4%上昇しました。

■投資環境

期初は、英国の国民投票によるEU（欧州連合）離脱の結果を受けて、先行き不透明感からグローバルに株式市場が急落する中、スイス株式市場は大きく下落しました。しかしその後は、市場の混乱が一旦落ち着くとともに、堅調な米国の経済指標等を背景に、スイス株式市場は上昇に転じました。10月に入り、米国大統領選挙を控えた不透明感等から、スイス株式市場は一旦下落しましたが、トランプ候補の勝利が決まったことを受けて、公約に掲げていたインフラ投資や大型減税等の財政支出拡大が米国経済の押し上げに繋がるとの見方から米国株式市場が上昇する中、スイス株式市場は再び上昇しました。2017年以降も、米国等の主要株式市場が史上最高値を更新する中、スイス株式市場も続伸しました。期末にかけても、フランス大統領選挙において親EUの中道系独立候補のマクロン氏が優勢となったこと等を受けて、底堅く推移しました。

為替市場は、2017年3月から4月にかけて北朝鮮等の地政学的リスクの高まり等から、一旦スイスフランが対円で下落しましたが、その後は上昇に転じ、期を通して対円で小幅に上昇しました。

株式指数の推移



為替レートの推移



(注) 為替レートは対顧客電信売買相場の仲値を使用しております。

■当該投資信託のポートフォリオ

期を通して株式の組入比率は概ね高位に維持しました。期末の株式組入比率は99.4%です。

- ・主な購入（ウエイトアップ）銘柄
CIE FINANC RICHEMONT（フィナンシエール・リシュモン、耐久消費財・アパレル）、SONOVA HOLDING（ソノバ、ヘルスケア機器・サービス）、SFS GROUP（SFSグループ、資本財）、TEMENOS GROUP（テメノス、ソフトウェア・サービス）等を購入しました。
- ・主な売却（ウエイトダウン）銘柄
NOVARTIS（ノバルティス、医薬品・バイオテクノロジー）、ROCHE HOLDING（ロシュ、医薬品・バイオテクノロジー）、PARTNERS GROUP HOLDING（パートナーズ・グループ、各種金融）、STRAUMANN HOLDING（ストローマン、ヘルスケア機器・サービス）等を売却しました。

■当該投資信託のベンチマークとの差異

当ファンドは、スイス株式を主要投資対象とします。主に安定した企業基盤があり、特定の分野で世界No. 1のリーディングカンパニー[※]へ集中投資しますが、当ファンドのコンセプトに適った指数等が存在しないため、ベンチマーク及び参考指数は記載しておりません。

※世界No. 1のリーディングカンパニーとは「ユニオン バンケール プリヴェ ユービーピー エスエー」による調査・分析の結果、特定の分野で売上高等がトップシェアを有すると認められる企業を指します。

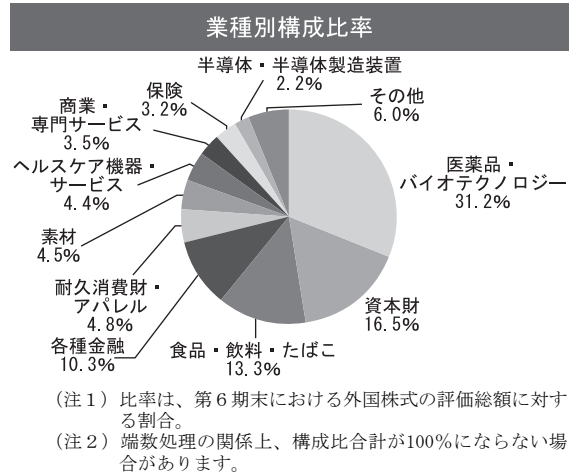
■今後の運用方針

当ファンドは、安定した企業基盤があるスイス企業で、特定の分野で世界No. 1のリーディングカンパニーへ投資を行います。特定の分野で世界No. 1のスイス企業の中長期的な潜在成長力、過小評価されている業績や株価等を考慮すると、スイス株式市場の上値余地は引き続き大きいと判断しています。今後も、各中央銀行の金融政策や各国のマクロ経済動向を注視しつつ、個別企業のボトムアップ分析に注力し運用を行います。

■1万口当たりの費用明細

（2016年6月7日から2017年6月5日まで）

項 目	
売買委託手数料 (株式)	34円 (34)
その他費用 (保管費用)	10 (10)
(その他)	(0)
合計	44



(注) 1万口当たりの費用明細は各項目ごとに円未満は四捨五入してあります。なお、費用項目については6ページ（1万口当たりの費用明細の項目の概要）をご参照ください。

■売買及び取引の状況

○株式

(2016年6月7日から2017年6月5日まで)

		買 付		売 付	
		株 数	金 額	株 数	金 額
外国	ス イ ス	百株 15,896.23 (106.8)	キスイス・フラン 90,752 (△5,964)	百株 28,470.27	キスイス・フラン 226,579

(注1) 金額の単位未満は切捨て。

(注2) ()内は増資割当、株式転換・合併等による増減分で、上段の数字には含まれておりません。

(注3) 金額は受渡代金。

■期中の株式売買比率

○株式売買金額の平均組入株式時価総額に対する割合

項 目	当 期
(a)期 中 の 株 式 売 買 金 額	34,682,285千円
(b)期 中 の 平 均 組 入 株 式 時 価 総 額	26,579,458千円
(c)売 買 高 比 率 (a) / (b)	1.30

(注1) 単位未満は切捨て。

(注2) (b)は各月末現在の組入株式時価総額の平均です。

(注3) 邦貨換算金額は各月末のわが国の対顧客電信売買相場の仲値により、邦貨換算したものです。

■主要な売買銘柄

○外国株式

(2016年6月7日から2017年6月5日まで)

当 期				当 期			
買 付		買 付		売 付		売 付	
銘 柄	株 数	金 額	平均単価	銘 柄	株 数	金 額	平均単価
	千株	千円	円		千株	千円	円
NESTLE SA-REGISTERED-B	291.416	2,179,100	7,477.626	NOVARTIS AG-REG SHS	416.713	3,417,599	8,201.326
CIE FINANC RICHEMONT-A	114.26	1,044,486	9,141.317	NESTLE SA-REGISTERED-B	345.233	2,819,063	8,165.682
HOLCIM LTD-REG	113.812	740,068	6,502.549	ROCHE HOLDING AG-GENUSSCHEIN	91.932	2,460,869	26,768.363
UBS GROUP AG	401.767	685,291	1,705.694	PARTNERS GROUP HOLDING AG	23.097	1,180,208	51,097.927
SIKA INHABER	1.027	598,036	582,313.561	SWISS RE LTD	116.868	1,115,640	9,546.154
ROCHE HOLDING AG-GENUSSCHEIN	18.764	530,464	28,270.357	STRAUMANN HOLDING AG-REG	25.615	1,092,108	42,635.520
SONOVA HOLDING AG-REG	30.818	420,128	13,632.559	GIVAUDAN	5.149	1,031,229	200,277.667
ADECCO Group AG	50.121	404,476	8,070.009	GEBERIT AG-REG	22.228	947,947	42,646.547
AMS AG	101.479	370,926	3,655.208	LONZA GROUP AG-REG	46.964	866,512	18,450.578
LOGITECH INTERNATIONAL-REG	121.126	346,399	2,859.831	UBS GROUP AG	483.749	768,145	1,587.900

(注1) 金額は受渡代金。

(注2) 金額の単位未満は切捨て。

(注3) 金額は月中の取引を各月末のわが国の対顧客電信売買相場の仲値により、邦貨換算したものです。

■利害関係人との取引状況 (2016年6月7日から2017年6月5日まで)

当ファンドにおける当期中の利害関係人との取引はございません。

■組入資産の明細

下記は、スイス株式マザーファンド（9,670,059千口）の内容です。

○外国株式

(2017年6月5日現在)

銘柄	株数	株数	期末		業種等	
			評価額			
			外貨建金額	邦貨換算金額		
(スイス)	百株	百株	キスイス・フラン	千円		
ADECCO Group AG	900.6	388.49	2,837	325,282	商業・専門サービス	
NESTLE SA-REGISTERED-B	3,801.37	3,263.2	27,068	3,102,562	食品・飲料・タバコ	
NOVARTIS AG-REG SHS	6,314.36	2,284.38	18,137	2,078,974	医薬品・バイオテクノロジー	
ROCHE HOLDING AG-GENUSSSCHEIN	1,857.84	1,126.16	29,831	3,419,341	医薬品・バイオテクノロジー	
SYNGENTA AG	241.71	—	—	—	素材	
LOGITECH INTERNATIONAL-REG	—	673.03	2,409	276,170	テクノロジー・ハードウェア	
THE SWATCH GROUP AG-B	35.3	22.59	864	99,039	耐久消費財・アパレル	
ABB LTD	6,421.85	3,986.9	9,899	1,134,677	資本財	
CIE FINANC RICHEMONT-A	689.27	1,002.98	8,174	936,936	耐久消費財・アパレル	
OC OERLIKON CORPORATION AG	2,138.14	1,222.16	1,546	177,206	資本財	
LONZA GROUP AG-REG	714.44	416.6	8,611	987,006	医薬品・バイオテクノロジー	
LINDT & SPRUENGLI AG-PC	10.43	—	—	—	食品・飲料・タバコ	
SWISS RE LTD	1,822.05	736.25	6,519	747,264	保険	
FISCHER (GEORG)-REG	101.98	36.01	3,336	382,409	資本財	
AMS AG	88.05	567.67	3,587	411,219	半導体・半導体製造装置	
CLARIANT	2,495.77	1,466.17	3,054	350,053	素材	
PARTNERS GROUP HOLDING AG	400.14	192.1	11,506	1,318,908	各種金融	
GEBERIT AG-REG	372.98	185.33	8,447	968,234	資本財	
SGS	21.15	18.08	4,198	481,194	商業・専門サービス	
DUFREY GROUP-REG	457.93	184.76	3,011	345,188	小売り	
SIKA INHABER	7.61	9.61	6,068	695,596	素材	
GIVAUDAN	50.16	—	—	—	素材	
BUCHER INDUSTRIES AG-REG	—	48.21	1,524	174,754	資本財	
KOMAX HOLDING AG-REG	127.13	75.41	2,062	236,399	資本財	
SONOVA HOLDING AG-REG	—	198.38	3,205	367,451	ヘルスケア機器・サービス	
FORBO HOLDING AG-REG	—	4.19	686	78,714	耐久消費財・アパレル	
LEONTEQ AG	364.78	—	—	—	各種金融	
DAETWYLER HOLDING AG-BR	207	112.74	1,837	210,632	資本財	
AUTONEUM HOLDING AG	112.67	54.59	1,540	176,606	自動車・自動車部品	
COMET HOLDING AG-REG	33.55	172.16	2,093	239,953	テクノロジー・ハードウェア	
U-BLOX AG	152.39	48.19	967	110,912	半導体・半導体製造装置	
ACTELION LTD-REG	521.14	—	—	—	医薬品・バイオテクノロジー	
SCHAFFNER HOLDING AG-REG	37.13	—	—	—	テクノロジー・ハードウェア	
UBS GROUP AG	6,865.75	6,045.93	9,334	1,069,968	各種金融	
STRAUMANN HOLDING AG-REG	349.95	105.57	5,748	658,868	ヘルスケア機器・サービス	
VAT GROUP AG	409.16	226.44	2,715	311,195	資本財	
TEMENOS GROUP AG-REG	—	341.68	3,040	348,553	ソフトウェア・サービス	
ACTELION LTD-NEW LINE	—	246.01	6,786	777,832	医薬品・バイオテクノロジー	
SFS GROUP AG	—	194.57	2,192	251,339	資本財	
合計	株数、金額	38,123.78	25,656.54	202,848	23,250,448	
	銘柄数〈比率〉	32銘柄	33銘柄	—	<99.4%〉	

(注1) 邦貨換算金額は期末の時価をわが国の対顧客電信売買相場の仲値により、邦貨換算したものです。

(注2) < >は純資産総額に対する各国別株式評価額の比率。

(注3) 評価額の単位未満は切捨て。

■投資信託財産の構成

(2017年6月5日現在)

項 目	当 期 末	
	評 価 額	比 率
株 式	千円 23,250,448	% 99.4
コ ー ル ・ ロ ー ン 等 、 そ の 他	130,833	0.6
投 資 信 託 財 産 総 額	23,381,282	100.0

(注1) 評価額の単位未満は切捨て。

(注2) 当期末における外貨建資産(23,253,370千円)の投資信託財産総額(23,381,282千円)に対する比率は、99.5%です。

(注3) 外貨建資産は、期末の時価をわが国の対顧客電信売買相場の仲値により邦貨換算したものです。

なお、当期末における邦貨換算レートは、1スイス・フラン=114.62円です。

■資産、負債、元本および基準価額の状況

(2017年6月5日現在)

項 目	当 期 末
a 資産	23,381,282,313円
コール・ローン等	130,833,426
株式(評価額)	23,250,448,887
b 負債	—
c 純資産総額(a - b)	23,381,282,313
元本	9,670,059,871
次期繰越損益金	13,711,222,442
d 受益権総口数	9,670,059,871口
1万口当たり基準価額(c / d)	24,179円

(注1) 信託財産に係る期首元本額17,437,147,320円、期中追加設定元本額114,833,106円、期中一部解約元本額7,881,920,555円

(注2) 期末における当マザーファンドを投資対象とする投資信託ごとの元本の内訳

 スイス・グローバル・リーダー・ファンド 9,619,826,684円

 スイス・グローバル・リーダー・ファンド(為替ヘッジあり) 50,233,187円

(注3) 期末における1口当たりの純資産総額 2,4179円

■損益の状況

(2016年6月7日から2017年6月5日まで)

項 目	当 期
a 配当等収益	343,582,298円
受取配当金	343,613,892
支払利息	△ 31,594
b 有価証券売買損益	4,812,962,033
売買益	5,921,616,051
売買損	△ 1,108,654,018
c 信託報酬等	△ 13,211,392
d 当期損益金(a + b + c)	5,143,332,939
e 前期繰越損益金	16,722,932,054
f 解約差損益金	△ 8,293,649,445
g 追加信託差損益金	138,606,894
h 合計(d + e + f + g)	13,711,222,442
次期繰越損益金(h)	13,711,222,442

(注1) 有価証券売買損益は期末の評価換えによるものを含みます。

(注2) 信託報酬等には、消費税相当額を含めて表示しております。

(注3) 解約差損益金とは、中途解約の際、元本から解約価額を差し引いた差額分をいいます。

(注4) 追加信託差損益金とは、信託の追加設定の際、追加設定をした価額から元本を差し引いた差額分をいいます。

■お知らせ

○信用リスク集中回避のための投資制限に関する記載を追加するため、投資信託約款に所要の変更を行いました(2017年3月3日)。