

## ■当ファンドの仕組みは次の通りです。

|        |   |   |
|--------|---|---|
| 商品分類   | 追加型投信／海外／その他資産（商品先物）  |   |
| 信託期間   | 2007年8月13日から2021年5月24日まで  |   |
| 運用方針   | <p>①商品（コモディティ）市況を表す「トムソン・ロイター・コアコモディティ・CRB指数（トータルリターン）」に概ね連動する投資成果を目指して運用を行います。</p> <p>②商品（コモディティ）を実質的な投資対象とし、CRB指数に概ね連動する投資成果を目指す外貨建て上場投資信託証券（ETF）を主要投資対象とします。</p> <p>③実質組入外貨建資産については、原則として対円で為替ヘッジを行いません。</p> |   |
| 主要投資対象 | 損保ジャパン・コモディティファンド   | 損保ジャパン・コモディティマザーファンド受益証券  |
|        | 損保ジャパン・コモディティマザーファンド  | 商品（コモディティ）を実質的な投資対象とする上場投資信託証券  |
| 主な組入制限 | 損保ジャパン・コモディティファンド   | 株式（新株引受権証券および新株予約権証券を含みます。）への実質投資割合は、信託財産の純資産総額の10%以内とします。同一銘柄の株式への実質投資割合は、信託財産の純資産総額の5%以内とします。外貨建資産への実質投資割合には制限を設けません。 |
|        | 損保ジャパン・コモディティマザーファンド  | 株式（新株引受権証券および新株予約権証券を含みます。）への投資割合は、信託財産の純資産総額の10%以内とします。同一銘柄の株式への投資割合は、信託財産の純資産総額の5%以内とします。外貨建資産への投資割合には制限を設けません。       |
| 分配方針   | <p>毎決算時に、原則として以下の方針に基づき分配を行います。</p> <p>①分配対象額の範囲は、経費控除後の繰越分を含めた利子、配当収入と売買益（評価損益を含みます。）等の全額とします。</p> <p>②収益分配金額は、委託会社が基準価額水準等を勘案して決定します。ただし、分配対象収益が少額の場合には分配を行わないことがあります。</p>                                    |   |

# 損保ジャパン・ コモディティ ファンド

第13期（決算日 2020年5月25日）

## 受益者のみなさまへ

平素は格別のご愛顧を賜り厚く御礼申し上げます。さて、「損保ジャパン・コモディティ ファンド」は、このたび第13期の決算を行いましたので、運用状況をご報告申し上げます。今後とも引き続きお引立て賜りますようお願い申し上げます。



SOMPOアセットマネジメント

東京都中央区日本橋二丁目2番16号 共立日本橋ビル



<https://www.sompo-am.co.jp/>

お問い合わせ先



クライアントサービス第二部 0120-69-5432

（受付時間 営業日の午前9時～午後5時）

## ○最近5期の運用実績

| 決算期             | 基準価額<br>(分配落) | 騰落率      |         | 債組入比 | 券率 | 投資信託<br>組入比 | 純資産額       |
|-----------------|---------------|----------|---------|------|----|-------------|------------|
|                 |               | 税金<br>分配 | み騰<br>落 |      |    |             |            |
| 9期(2016年5月24日)  | 円<br>2,596    | 0        | △41.7   | 89.1 | %  | —           | 百万円<br>575 |
| 10期(2017年5月24日) | 2,322         | 0        | △10.6   | —    | —  | 93.9        | 976        |
| 11期(2018年5月24日) | 2,508         | 0        | 8.0     | —    | —  | 95.1        | 902        |
| 12期(2019年5月24日) | 2,213         | 0        | △11.8   | —    | —  | 92.5        | 487        |
| 13期(2020年5月25日) | 1,660         | 0        | △25.0   | —    | —  | 82.6        | 341        |

(注1) 基準価額の騰落率は分配金込み。

(注2) 基準価額及び分配金は1万口当たり(以下同じ)。

(注3) 債券組入比率および投資信託証券組入比率はマザーファンドへの投資割合に応じて算出された当ファンドベースの組入比率。

(注4) 当ファンドは、特定の指数等との比較は行っていないため、ベンチマークおよび参考指数は記載しておりません。

## ○当期中の基準価額と市況等の推移

| 年月日                | 基準価額       | 騰落率   |   | 債組入比 | 券率 | 投資信託<br>組入比 | 純資産額        |
|--------------------|------------|-------|---|------|----|-------------|-------------|
|                    |            | 騰落    | 率 |      |    |             |             |
| (期首)<br>2019年5月24日 | 円<br>2,213 | —     | — | —    | —  | —           | 百万円<br>92.5 |
| 5月末                | 2,231      | 0.8   | — | —    | —  | —           | 92.6        |
| 6月末                | 2,232      | 0.9   | — | —    | —  | —           | 90.5        |
| 7月末                | 2,192      | △0.9  | — | —    | —  | —           | 90.5        |
| 8月末                | 2,091      | △5.5  | — | —    | —  | —           | 88.8        |
| 9月末                | 2,164      | △2.2  | — | —    | —  | —           | 92.3        |
| 10月末               | 2,208      | △0.2  | — | —    | —  | —           | 92.4        |
| 11月末               | 2,241      | 1.3   | — | —    | —  | —           | 88.9        |
| 12月末               | 2,320      | 4.8   | — | —    | —  | —           | 90.4        |
| 2020年1月末           | 2,134      | △3.6  | — | —    | —  | —           | 85.1        |
| 2月末                | 2,048      | △7.5  | — | —    | —  | —           | 85.0        |
| 3月末                | 1,602      | △27.6 | — | —    | —  | —           | 79.8        |
| 4月末                | 1,490      | △32.7 | — | —    | —  | —           | 79.1        |
| (期末)<br>2020年5月25日 | 1,660      | △25.0 | — | —    | —  | —           | 82.6        |

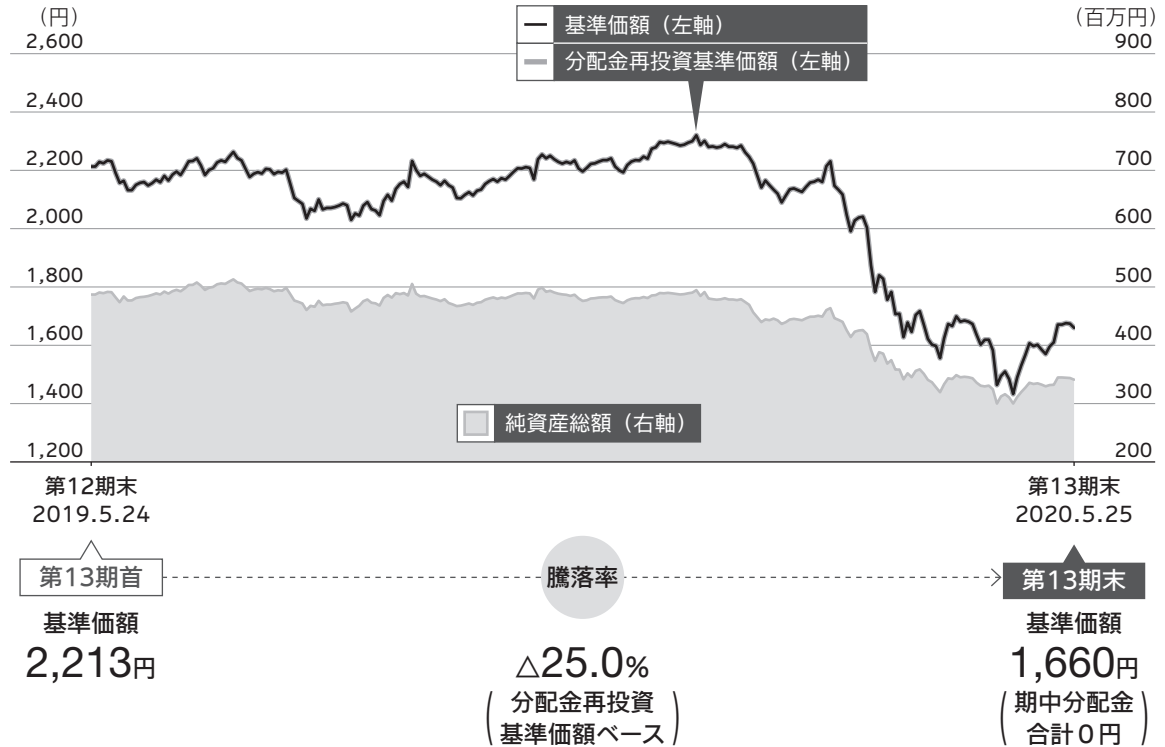
(注1) 期末基準価額は分配金込み、騰落率は期首比。

(注2) 債券組入比率および投資信託証券組入比率はマザーファンドへの投資割合に応じて算出された当ファンドベースの組入比率。

(注3) 当ファンドは、特定の指数等との比較は行っていないため、ベンチマークおよび参考指数は記載しておりません。

## 運用経過

## ● 基準価額の推移



- 分配金再投資基準価額の推移は、2019年5月24日の基準価額をもとに委託会社にて指数化したものを使用しております。
- 分配金再投資基準価額は、収益分配金(税引前)を分配時に再投資したものとみなして計算したもので、ファンド運用の実質的なパフォーマンスを示すものです。
- 分配金を再投資するかどうかについてはお客さまがご利用のコースにより異なります。また、ファンドの購入金額により課税条件も異なります。従って、お客さまの損益の状況を示すものではありません。
- 当ファンドは、特定の指数等との比較は行っていないため、ベンチマークおよび参考指数は記載しておりません。

## ● 基準価額の主な変動要因

### 損保ジャパン・コモディティ ファンド

高位に組入れていたマザーファンドの基準価額が下落したため、当ファンドの基準価額は下落しました。

### 損保ジャパン・コモディティ マザーファンド

期中の騰落率は－25.2%となりました。

商品市況が下落したことから、期末の基準価額は前期末比で下落しました。

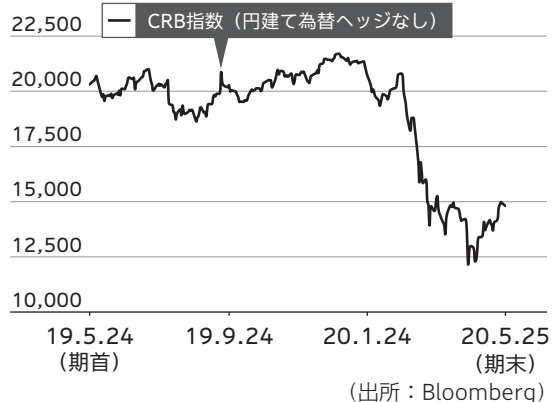
- 本報告書では、ベビーファンドとマザーファンドを下記の様に統一して表記しています。

 ベビーファンド    マザーファンド

## ● 投資環境

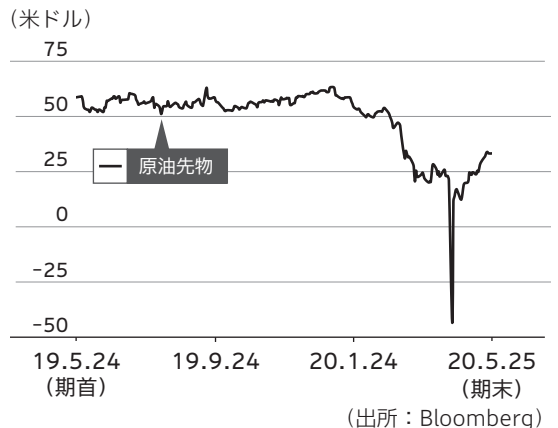
原油は、期初にトランプ米大統領が不法移民対策を巡り、メキシコに制裁課税を課すと表明したことを受け、両国間の関係悪化が懸念され下落して始まりました。しかし、2019年6月後半、ホルムズ海峡付近で石油タンカーが攻撃されたことや、イランが米国の無人偵察機を撃墜したことで両国間の軍事的緊張が高まり、上昇に転じました。9月中旬には、サウジアラビアの石油施設が攻撃され、生産量が半減したことを背景に一時的に急騰しました。しかし、在庫分の放出により9月末までに攻撃前の水準まで回復する見通しがサウジアラビアから発表され、反落しました。その後は、米中貿易摩擦の緩和期待やOPEC（石油輸出国機構）と非加盟産油国の協調減産継続決定などから堅調に推移しました。2020年1月後半以降、世界的な新型コロナウイルスの感染拡大を受け、需要減少が懸念され大きく下落しました。3月にロシアが追加減産を拒否し、その後サウジアラビアが増産を表明したことなども嫌気されました。4月中旬、取引期限が迫っていたこともあり、米国産WTI（ウェスト・テキサス・インターミディエート）原油先物市場で5月物の価格が史上初めてマイナス圏に突入し、原油の売り手が買い手にお金を支払うという異常事態となりました。

### CRB指数（円建て為替ヘッジなし）の推移



注. CRB指数（円建て為替ヘッジなし）は、米ドル建てCRB指数を各基準日の対顧客電信売買相場の仲値を用いて委託会社が独自に換算したものを使用したものです。

### 原油先物の推移

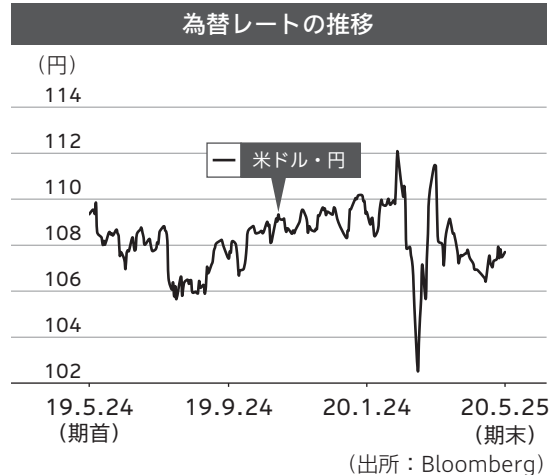


注. 原油先物はWTIを使用しております。

金は、米国が中国の他、メキシコやEU（欧州連合）に対しても制裁関税の検討を表明したことなどをを受け、安全資産として買われました。2020年の年明け以降は、新型コロナウイルス感染拡大による景気後退への懸念からリスク回避の買いが入り、上昇しました。

銅、アルミニウムは、米中貿易摩擦の先行き不安を背景にもみあいの展開となりましたが、2020年1月後半以降は、新型コロナウイルスの世界的な感染拡大を受けて需要減少が懸念され、下落しました。銅は、新型コロナウイルス感染拡大防止のため、一時的な操業停止や縮小をする鉱山が出てきていることを背景に供給懸念が拡大し、期末にかけて上昇しました。

穀物は、米中貿易摩擦の先行き不透明感や、米国産需要の低迷などをを受けて下落したものの、2019年12月に米中貿易協議「第1段階」が正式に合意されたことなどをを受け、上昇に転じました。しかし2020年1月下旬、中国での新型コロナウイルス感染拡大を受けて、中国需要への影響が不安視され、下落する展開となりました。とうもろこしは、2019年7月中旬から9月初旬にかけて、米国の良好な天候予報や、収穫高や作付け面積の見通しの引き上げを受けた供給過剰感が重石となり、大きく下落しました。



注. 為替レートはロイターを使用しております。

## ● 当該投資信託のポートフォリオ

期を通して損保ジャパン・コモディティ マザーファンドの組入比率を高位に維持しました。



### 損保ジャパン・コモディティ マザーファンド

当マザーファンドでは、トムソン・ロイター・コアコモディティ・CRB指数（トータルリターン）の騰落率に概ね連動するETFを主要投資対象とした運用を行いました。

## ● 当該投資信託のベンチマークとの差異

当ファンドは、特定の指数等との比較は行っていないため、ベンチマークおよび参考指数は記載しておりません。

## ● 分配金

収益分配金については、基準価額の水準等を勘案し、当期の分配は行いませんでした。なお、収益分配に充てなかった収益は、信託財産に留保し、運用の基本方針に基づいて引き続き元本と同一の運用を行います。

分配原資の内訳 (単位：円、1万口当たり・税引前)

| 項目        | 第13期<br>2019.5.25~2020.5.25 |
|-----------|-----------------------------|
| 当期分配金     | —                           |
| (対基準価額比率) | —%                          |
| 当期の収益     | —                           |
| 当期の収益以外   | —                           |
| 翌期繰越分配対象額 | 575                         |

注1. 「当期の収益」は「経費控除後の配当等収益」および「経費控除後の有価証券売買等損益」から分配に充当した金額です。また、「当期の収益以外」は「収益調整金」および「分配準備積立金」から分配に充当した金額です。

注2. 円未満は切り捨てており、当期の収益と当期の収益以外の合計が当期分配金（税引前）に合致しない場合があります。

注3. 当期分配金の対基準価額比率は当期分配金（税引前）の期末基準価額（分配金込み）に対する比率で、ファンドの収益率とは異なります。

**決算期におけるファンドの運用成果<sup>※</sup>をもとに、分配を行うことを目指すファンドです。**

※ 運用成果には、インカム収入とキャピタルゲイン・ロスの両方を考慮します。

インカム収入とはETFの配当収入等、キャピタルゲイン・ロスとは値上がり益・値下がり損をいいます。

・ ファンドに蓄積された過去の運用成果（分配原資）を加味する場合があります。



## ● 今後の運用方針

### 損保ジャパン・コモディティ ファンド

今後も、損保ジャパン・コモディティ マザーファンドの組入水準を高位に維持します。

### 損保ジャパン・コモディティ マザーファンド

今後も、トムソン・ロイター・コアコモディティ・CRB指数（トータルリターン）の騰落率に概ね連動するETFに投資することにより、同指数が表す商品市況の中長期的な動きを概ね捉える投資成果を目指した運用を行います。

## ● 1万口当たりの費用明細

| 項目          | 第13期<br>2019.5.25～2020.5.25 |              | 項目の概要  |
|-------------|-----------------------------|--------------|--|
|             | 金額                          | 比率           |  |
| (a) 信託報酬    | 19円                         | 0.938%       | (a) 信託報酬 = 期中の平均基準価額 × 信託報酬率 (年率) × $\frac{\text{期中の日数}}{\text{年間の日数}}$<br>期中の平均基準価額は2,079円です。 |
| ( 投信会社 )    | ( 7 )                       | ( 0.331 )    | ファンドの運用の対価   |
| ( 販売会社 )    | ( 11 )                      | ( 0.551 )    | 購入後の情報提供、運用報告書等各种書類の送付、口座内でのファンドの管理等の対価  |
| ( 受託会社 )    | ( 1 )                       | ( 0.055 )    | 運用財産の管理、投信会社からの指図の実行等の対価   |
| (b) 売買委託手数料 | 0                           | 0.020        | (b) 売買委託手数料 = $\frac{\text{期中の売買委託手数料}}{\text{期中の平均受益権口数}}$<br>有価証券等の売買の際、売買仲介人に支払う手数料         |
| ( 投資信託証券 )  | ( 0 )                       | ( 0.020 )    |  |
| (c) その他費用   | 0                           | 0.019        | (c) その他費用 = $\frac{\text{期中のその他費用}}{\text{期中の平均受益権口数}}$  |
| ( 保管費用 )    | ( 0 )                       | ( 0.011 )    | 有価証券等の保管等のために、海外の銀行等に支払う費用   |
| ( 監査費用 )    | ( 0 )                       | ( 0.006 )    | 監査法人に支払うファンドの監査にかかる費用  |
| ( その他 )     | ( 0 )                       | ( 0.002 )    | 信託事務の処理にかかるその他の費用等   |
| <b>合計</b>   | <b>19</b>                   | <b>0.977</b> |  |

注1. 期中の費用（消費税のかかるものは消費税を含む）は追加、解約によって受益権口数に変動があるため、項目の概要の簡便法により算出した結果です。なお、売買委託手数料およびその他費用は、このファンドが組入れているマザーファンドが支払った金額のうち、このファンドに対応するものを含みます。

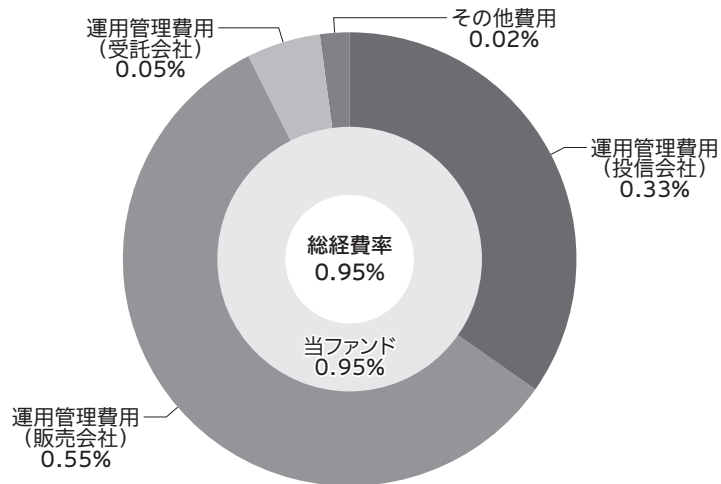
注2. 金額欄は各項目ごとに円未満は四捨五入してあります。

注3. 比率欄は「1万口当たりのそれぞれの費用金額」を期中の平均基準価額で除して100を乗じたものです。

## (参考情報)

## ○総経費率

期中の運用・管理にかかった費用の総額（原則として、募集手数料、売買委託手数料および有価証券取引税を除く。）を期中の平均受益権口数に期中の平均基準価額（1口当たり）を乗じた数で除した**総経費率（年率）は0.95%**です。



注1. 当ファンドの費用は1万口当たりの費用明細において用いた簡便法により算出したものです。

注2. 各費用は、原則として、募集手数料、売買委託手数料および有価証券取引税を含みません。

注3. 各比率は、年率換算した値です。

注4. 当ファンドの費用は、マザーファンドが支払った費用を含みます。

注5. 上記の前提条件で算出したものです。このため、これらの値はあくまでも参考であり、実際に発生した費用の比率とは異なります。

## ○売買及び取引の状況

(2019年5月25日～2020年5月25日)

## 親投資信託受益証券の設定、解約状況

| 銘 柄                   | 設 定          |              | 解 約           |              |
|-----------------------|--------------|--------------|---------------|--------------|
|                       | 口 数          | 金 額          | 口 数           | 金 額          |
| 損保ジャパン・コモディティ マザーファンド | 千口<br>80,147 | 千円<br>20,000 | 千口<br>208,082 | 千円<br>58,000 |

(注1) 単位未満は切捨て。

(注2) 金額は受渡代金。

## ○利害関係人との取引状況等

(2019年5月25日～2020年5月25日)

該当事項はございません。

利害関係人とは、投資信託及び投資法人に関する法律第11条第1項に規定される利害関係人です。

## ○組入資産の明細

(2020年5月25日現在)

## 親投資信託残高

| 銘 柄                   | 期首(前期末)         | 当 期 末           |               |
|-----------------------|-----------------|-----------------|---------------|
|                       | 口 数             | 口 数             | 評 価 額         |
| 損保ジャパン・コモディティ マザーファンド | 千口<br>1,696,979 | 千口<br>1,569,044 | 千円<br>332,794 |

(注1) 単位未満は切捨て。

(注2) 当ファンドは、当期末において、直接投資をする株式及び新株予約権証券の組入れはありません。

## ○投資信託財産の構成

(2020年5月25日現在)

| 項 目                   | 当 期 末         |           |
|-----------------------|---------------|-----------|
|                       | 評 価 額         | 比 率       |
| 損保ジャパン・コモディティ マザーファンド | 千円<br>332,794 | %<br>96.6 |
| コール・ローン等、その他          | 11,875        | 3.4       |
| 投資信託財産総額              | 344,669       | 100.0     |

(注1) 評価額の単位未満は切捨て。

(注2) 損保ジャパン・コモディティ マザーファンドにおいて、当期末における外貨建資産(287,302千円)の投資信託財産総額(332,817千円)に対する比率は、86.3%です。

(注3) 外貨建資産は、期末の時価をわが国の対顧客電信売買相場の仲値により邦貨換算したものです。  
なお、当期末における邦貨換算レートは、1ユーロ=117.36円です。

## ○資産、負債、元本及び基準価額の状況 (2020年5月25日現在)

| 項 目                        | 当 期 末          |
|----------------------------|----------------|
|                            | 円              |
| (A) 資産                     | 344,669,748    |
| コール・ローン等                   | 11,875,431     |
| 損保ジャパン・コモディティ マザーファンド(評価額) | 332,794,317    |
| (B) 負債                     | 3,638,773      |
| 未払解約金                      | 1,699,377      |
| 未払信託報酬                     | 1,916,542      |
| 未払利息                       | 30             |
| その他未払費用                    | 22,824         |
| (C) 純資産総額(A-B)             | 341,030,975    |
| 元本                         | 2,054,573,475  |
| 次期繰越損益金                    | △1,713,542,500 |
| (D) 受益権総口数                 | 2,054,573,475口 |
| 1万口当たり基準価額(C/D)            | 1.660円         |

(注1) 信託財産に係る期首元本額2,200,577,491円、期中追加設定元本額511,027,424円、期中一部解約元本額657,031,440円

(注2) 期末における1口当たりの純資産総額 0.1660円

(注3) 期末における元本の欠損金額 1,713,542,500円

## ○損益の状況 (2019年5月25日～2020年5月25日)

| 項 目              | 当 期              |
|------------------|------------------|
|                  | 円                |
| (A) 配当等収益        | △ 10,578         |
| 支払利息             | △ 10,578         |
| (B) 有価証券売買損益     | △ 97,416,720     |
| 売買益              | 14,439,907       |
| 売買損              | △ 111,856,627    |
| (C) 信託報酬等        | △ 4,209,427      |
| (D) 当期損益金(A+B+C) | △ 101,636,725    |
| (E) 前期繰越損益金      | △ 104,689,061    |
| (F) 追加信託差損益金     | △1,507,216,714   |
| (配当等相当額)         | ( 112,942,169)   |
| (売買損益相当額)        | (△1,620,158,883) |
| (G) 計(D+E+F)     | △1,713,542,500   |
| (H) 収益分配金        | 0                |
| 次期繰越損益金(G+H)     | △1,713,542,500   |
| 追加信託差損益金         | △1,507,216,714   |
| (配当等相当額)         | ( 112,941,763)   |
| (売買損益相当額)        | (△1,620,158,477) |
| 分配準備積立金          | 5,216,250        |
| 繰越損益金            | △ 211,542,036    |

(注1) 有価証券売買損益は期末の評価換えによるものを含みます。

(注2) 信託報酬等には、消費税相当額を含めて表示しております。

(注3) 追加信託差損益金とは、信託の追加設定の際、追加設定をした価額から元本を差し引いた差額分をいいます。

(注4) 分配金の計算過程(2019年5月25日～2020年5月25日)は以下の通りです。

| 項 目                 | 2019年5月25日～<br>2020年5月25日 |
|---------------------|---------------------------|
| a. 配当等収益(費用控除後)     | 0円                        |
| b. 有価証券等損益額(費用控除後)  | 0円                        |
| c. 信託約款に規定する収益調整金   | 112,941,763円              |
| d. 信託約款に規定する分配準備積立金 | 5,216,250円                |
| e. 分配対象収益(a+b+c+d)  | 118,158,013円              |
| f. 分配対象収益(1万口当たり)   | 575円                      |
| g. 分配金              | 0円                        |

## ○お知らせ

- ・投資信託の監査にかかる費用を適切に反映させるため、2020年1月から、監査費用の徴収方法を変更することと致しました。
- ・2020年4月1日の委託者の名称等変更に伴い、委託者名および電子公告の掲載アドレスが変更となるため、信託約款に所要の変更を行いました(2020年4月1日)。

# 損保ジャパン・コモディティ マザーファンド

## 運用報告書

第13期（決算日 2020年5月25日）

＜計算期間 2019年5月25日～2020年5月25日＞

損保ジャパン・コモディティ マザーファンドの第13期の運用状況をご報告申し上げます。

### ■当ファンドの仕組みは次の通りです。

|        |   |
|--------|---|
| 信託期間   | 無期限   |
| 運用方針   | 信託財産の中長期的成長を目指して運用を行います。  |
| 主要投資対象 | 商品（コモディティ）を実質的な投資対象とする上場投資信託証券  |
| 主な組入制限 | 株式（新株引受権証券および新株予約権証券を含みます。）への投資割合は、信託財産の純資産総額の10%以内とします。<br>同一銘柄の株式への投資割合は、信託財産の純資産総額の5%以内とします。<br>外貨建資産への投資割合には制限を設けません。 |

### ○最近5期の運用実績

| 決 算 期           | 基 準 価 額 |       | 債 組 入 比 | 券 率  | 投 資 信 託 証券 組 入 比 | 純 資 産 総 額 |
|-----------------|---------|-------|---------|------|------------------|-----------|
|                 | 期 騰 落   | 中 率   |         |      |                  |           |
| 9期(2016年5月24日)  | 円       | %     |         | %    | %                | 百万円       |
| 9期(2016年5月24日)  | 3,252   | △41.4 |         | 90.0 | —                | 569       |
| 10期(2017年5月24日) | 2,936   | △9.7  |         | —    | 95.0             | 964       |
| 11期(2018年5月24日) | 3,197   | 8.9   |         | —    | 96.1             | 893       |
| 12期(2019年5月24日) | 2,834   | △11.4 |         | —    | 93.7             | 480       |
| 13期(2020年5月25日) | 2,121   | △25.2 |         | —    | 84.6             | 332       |

(注1) 基準価額は1万円当たり（以下同じ）。

(注2) 当ファンドは、特定の指数等との比較は行っていないため、ベンチマークおよび参考指数は記載しておりません。

## ○当期中の基準価額と市況等の推移

| 年 | 月     | 日     | 基 準   | 価 額 |       | 債 組 | 入 比 | 券 率 | 投 証 組 | 資 入 比 | 信 託 券 率 |
|---|-------|-------|-------|-----|-------|-----|-----|-----|-------|-------|---------|
|   |       |       |       | 騰 落 | 率     |     |     |     |       |       |         |
|   | (期 首) |       | 円     |     | %     |     |     | %   |       |       | %       |
|   | 2019年 | 5月24日 | 2,834 |     | —     |     |     | —   |       |       | 93.7    |
|   | 5月末   |       | 2,858 |     | 0.8   |     |     | —   |       |       | 93.8    |
|   | 6月末   |       | 2,863 |     | 1.0   |     |     | —   |       |       | 93.8    |
|   | 7月末   |       | 2,812 |     | △ 0.8 |     |     | —   |       |       | 93.7    |
|   | 8月末   |       | 2,681 |     | △ 5.4 |     |     | —   |       |       | 91.6    |
|   | 9月末   |       | 2,778 |     | △ 2.0 |     |     | —   |       |       | 94.6    |
|   | 10月末  |       | 2,838 |     | 0.1   |     |     | —   |       |       | 94.7    |
|   | 11月末  |       | 2,884 |     | 1.8   |     |     | —   |       |       | 90.6    |
|   | 12月末  |       | 2,991 |     | 5.5   |     |     | —   |       |       | 92.9    |
|   | 2020年 | 1月末   | 2,746 |     | △ 3.1 |     |     | —   |       |       | 87.9    |
|   | 2月末   |       | 2,634 |     | △ 7.1 |     |     | —   |       |       | 87.4    |
|   | 3月末   |       | 2,042 |     | △27.9 |     |     | —   |       |       | 83.7    |
|   | 4月末   |       | 1,897 |     | △33.1 |     |     | —   |       |       | 81.4    |
|   | (期 末) |       |       |     |       |     |     |     |       |       |         |
|   | 2020年 | 5月25日 | 2,121 |     | △25.2 |     |     | —   |       |       | 84.6    |

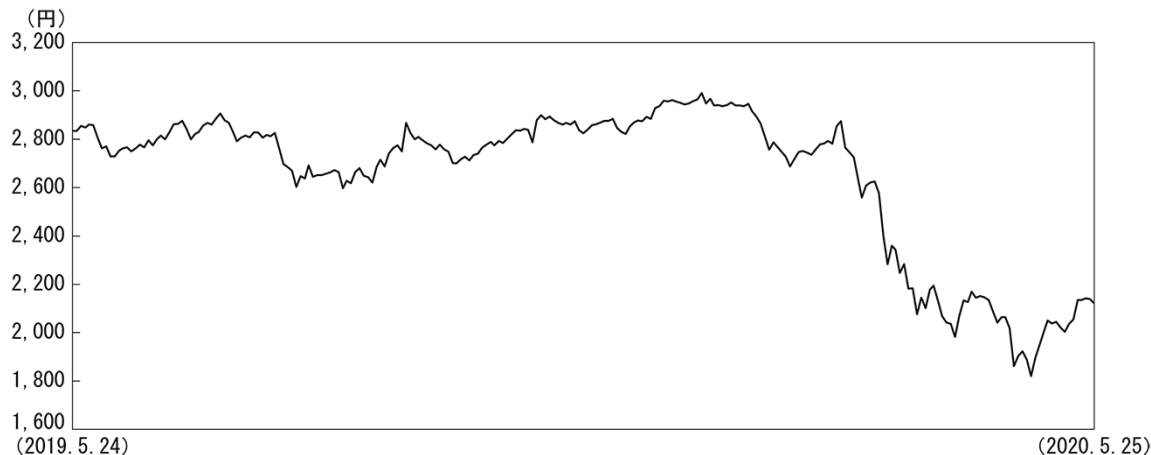
(注1) 騰落率は期首比。

(注2) 当ファンドは、特定の指数等との比較は行っていないため、ベンチマークおよび参考指数は記載しておりません。

## ○運用経過

(2019年5月25日～2020年5月25日)

## ■基準価額の推移



期首： 2,834円

期末： 2,121円

騰落率：△25.2%

P 2～P 8をご参照下さい。

## ○1万口当たりの費用明細

(2019年5月25日～2020年5月25日)

| 項 目                                       | 当 期             |                             | 項 目 の 概 要   |
|---|-----------------|-----------------------------|---|
|   | 金 額             | 比 率                         |   |
| (a) 売 買 委 託 手 数 料<br>( 投 資 信 託 証 券 )      | 円<br>1<br>(1)   | %<br>0.020<br>(0.020)       | (a) 売買委託手数料 = $\frac{\text{期中の売買委託手数料}}{\text{期中の平均受益権口数}}$<br>有価証券等の売買の際、売買仲介人に支払う手数料                      |
| (b) そ の 他 費 用<br>( 保 管 費 用 )<br>( そ の 他 ) | 0<br>(0)<br>(0) | 0.012<br>(0.011)<br>(0.001) | (b) その他費用 = $\frac{\text{期中のその他費用}}{\text{期中の平均受益権口数}}$<br>有価証券等の保管等のために、海外の銀行等に支払う費用<br>信託事務の処理にかかるその他の費用等 |
| 合 計                                       | 1               | 0.032                       |   |
| 期中の平均基準価額は2,668円です。                       |                 |                             |   |

(注1) 金額欄は各項目ごとに円未満は四捨五入してあります。

(注2) 比率欄は「1万口当たりのそれぞれの費用金額」を期中の平均基準価額で除して100を乗じたものです。



## ○売買及び取引の状況

(2019年5月25日～2020年5月25日)

## 投資信託証券

| 銘   | 柄   | 買 付 |      | 売 付    |      |
|-----|---|-----|------|--------|------|
|     |   | 口 数 | 金 額  | 口 数    | 金 額  |
| 外 国 | ユーロ<br>フランス<br>LYX ETF TH-REUTERS CORECOMMODITY | 口   | 千ユーロ | 口      | 千ユーロ |
|     |   | —   | —    | 32,000 | 493  |

(注1) 金額は受渡代金。

(注2) 単位未満は切捨て。

## ○利害関係人との取引状況等

(2019年5月25日～2020年5月25日)

該当事項はございません。

利害関係人とは、投資信託及び投資法人に関する法律第11条第1項に規定される利害関係人です。

## ○組入資産の明細

(2020年5月25日現在)

## 外国投資信託証券

| 銘                                | 柄                          | 期首(前期末) |         | 当 期 末 |         | 比 率  |
|----------------------------------|----------------------------|---------|---------|-------|---------|------|
|                                  |                            | 口 数     | 口 数     | 評 価 額 |         |      |
|                                  |                            |         |         | 外貨建金額 | 邦貨換算金額  |      |
| (ユーロ…フランス)                       |                            | 口       | 口       | 千ユーロ  | 千円      | %    |
| LYX ETF TH-REUTERS CORECOMMODITY |                            | 245,500 | 213,500 | 2,399 | 281,633 | 84.6 |
| 合 計                              | 口 数 ・ 金 額<br>銘 柄 数 < 比 率 > | 245,500 | 213,500 | 2,399 | 281,633 |      |
|                                  |                            | 1       | 1       | —     | <84.6%> |      |

(注1) 邦貨換算金額は期末の時価をわが国の対顧客電信売買相場の仲値により、邦貨換算したものです。

(注2) 比率は純資産総額に対する評価額の比率。

(注3) 単位未満は切捨て。

## ○投資信託財産の構成

(2020年5月25日現在)

| 項 目          | 当 期 末         |           |
|--------------|---------------|-----------|
|              | 評 価 額         | 比 率       |
| 投資信託受益証券     | 千円<br>281,633 | %<br>84.6 |
| コール・ローン等、その他 | 51,184        | 15.4      |
| 投資信託財産総額     | 332,817       | 100.0     |

(注1) 評価額の単位未満は切捨て。

(注2) 当期末における外貨建資産(287,302千円)の投資信託財産総額(332,817千円)に対する比率は、86.3%です。

(注3) 外貨建資産は、期末の時価をわが国の対顧客電信売買相場の仲値により邦貨換算したものです。

なお、当期末における邦貨換算レートは、1ユーロ=117.36円です。

## ○資産、負債、元本及び基準価額の状況 (2020年5月25日現在)

| 項 目             | 当 期 末          |
|-----------------|----------------|
|                 | 円              |
| (A) 資産          | 332,817,473    |
| コール・ローン等        | 51,183,987     |
| 投資信託受益証券(評価額)   | 281,633,486    |
| (B) 負債          | 118            |
| 未払利息            | 118            |
| (C) 純資産総額(A-B)  | 332,817,355    |
| 元本              | 1,569,044,402  |
| 次期繰越損益金         | △1,236,227,047 |
| (D) 受益権総口数      | 1,569,044,402口 |
| 1万円当たり基準価額(C/D) | 2,121円         |

(注1) 信託財産に係る期首元本額1,696,979,913円、期中追加設定元本額80,147,115円、期中一部解約元本額208,082,626円

(注2) 期末における当マザーファンドを投資対象とする投資信託ごとの元本の内訳

    損保ジャパン・コモディティ ファンド 1,569,044,402円

(注3) 期末における1口当たりの純資産総額 0.2121円

(注4) 期末における元本の欠損金額 1,236,227,047円

## ○損益の状況 (2019年5月25日～2020年5月25日)

| 項 目              | 当 期            |
|------------------|----------------|
|                  | 円              |
| (A) 配当等収益        | △ 24,761       |
| 支払利息             | △ 24,761       |
| (B) 有価証券売買損益     | △ 110,099,834  |
| 売買益              | 1,545,804      |
| 売買損              | △ 111,645,638  |
| (C) 保管費用等        | △ 53,857       |
| (D) 当期損益金(A+B+C) | △ 110,178,452  |
| (E) 前期繰越損益金      | △1,215,984,106 |
| (F) 追加信託差損益金     | △ 60,147,115   |
| (G) 解約差損益金       | 150,082,626    |
| (H) 計(D+E+F+G)   | △1,236,227,047 |
| 次期繰越損益金(H)       | △1,236,227,047 |

(注1) 有価証券売買損益は期末の評価換えによるものを含みます。

(注2) 追加信託差損益金とは、信託の追加設定の際、追加設定をした価額から元本を差し引いた差額分をいいます。

(注3) 解約差損益金とは、中途解約の際、元本から解約価額を差し引いた差額分をいいます。

## ○お知らせ

- ・2020年4月1日の委託者の名称等変更に伴い、委託者名および電子公告の掲載アドレスが変更となるため、信託約款に所要の変更を行いました(2020年4月1日)。

## ■ E T F（上場投資証券）の概要

|        |   |
|--------|---|
| ファンド名称 | MULTI UNITS LUXEMBOURG - Lyxor Commodities Thomson Reuters/CoreCommodity CRB TR UCITS ETF |
| ベンチマーク | トムソン・ロイター・コアコモディティ・CRB指数（トータルリターン）  |
| 運用方針   | CRB指数に概ね連動する投資成果を目指します。   |
| 決算月    | 12月   |

※上記は入手可能な最新のETFアナニュアルレポート等から抜粋して作成をしています。

### E T Fについて

- ・当ファンドが実質的な主要投資対象とするETFは、「OTCスワップ型ETF」に該当します。「OTCスワップ型ETF」とは、ETF発行者と主に金融機関との間で、連動対象の指標のリターンを交換するトータルリターンスワップ契約を結ぶことで、ETFの一口あたり純資産額の変動率と対象指標の変動率を一致させる運用手法を採るETFを指します。トータルリターンスワップ契約では、カウンターパーティーの信用リスクが存在します。
- ・「OTCスワップ型ETF」の多くは、スワップ契約締結にあたり、契約担保の提供をスワップ契約の相手方に求める内容となっており、万が一、スワップ契約の相手方が破綻しても、スワップ契約の相手方が提供した受入担保を換金することで損失が軽減される仕組みとなっています。

### E T Fのベンチマークについて

- トムソン・ロイター・コアコモディティ・CRB指数（トータルリターン）とは？  
トムソン・ロイター・コアコモディティ・CRB指数（トータルリターン）は、トムソン・ロイター社により開発、算出および公表されている、商品指数であり、取引所で取引される商品先物契約（ロング・ポジションのみ）のバスケットです。コモディティに対して幅広い投資機会を提供するため、同指数は様々なコモディティのセクターで構成されています。同指数に関する著作権、知的財産権その他一切の権利はトムソン・ロイター社に帰属します。また、トムソン・ロイター社は同指数の内容を変える権利および公表を停止する権利を有しています。

以下は、主要投資対象である上場投資信託証券「MULTI UNITS LUXEMBOURG - Lyxor Commodities Thomson Reuters/CoreCommodity CRB TR UCITS ETF」の財務諸表を委託会社にて抜粋・翻訳したものです。

## ■損益計算書と純資産の変動

2019年12月31日

ユーロ

|                |                    |
|----------------|--------------------|
| <b>収益</b>      | <b>5,383,157</b>   |
| 純配当            | 5,383,150          |
| その他収益          | 7                  |
| <b>費用</b>      | <b>1,868,105</b>   |
| 管理手数料          | 1,603,455          |
| 取引費用           | 264,650            |
| <b>純投資損益</b>   | <b>3,515,052</b>   |
| <b>実現損益</b>    | <b>△2,966,423</b>  |
| 有価証券売却額        | 44,400,762         |
| 為替             | 418                |
| スワップ           | △47,367,603        |
| <b>年間純実現損益</b> | <b>548,629</b>     |
| <b>未実現損益</b>   | <b>14,486,846</b>  |
| 有価証券           | 19,748,032         |
| スワップ           | △5,261,186         |
| <b>運用実績</b>    | <b>15,035,475</b>  |
| <b>資産移動</b>    | <b>460,957,883</b> |
| 設定             | 704,403,153        |
| 償還             | △243,445,270       |
| <b>期末純資産</b>   | <b>475,993,358</b> |

# ○有価証券ポートフォリオ・その他純資産の明細表

2019年12月31日現在

| 名称  | 通貨                          | 簿価<br>(ユーロ) | 時価<br>(ユーロ) | 純資産比<br>(%) |      |
|---|-----------------------------|-------------|-------------|-------------|------|
| 公認証券取引所譲渡可能上場有価証券またはその他規制市場で取引される譲渡可能有価証券 |                             |             |             |             |      |
| 数量  |                             |             |             |             |      |
| 10 005                                    | ABB LTD                     | SEK         | 207 695     | 214 330     | 0.05 |
| 248                                       | ABIOMED INC                 | USD         | 78 320      | 37 689      | 0.01 |
| 123 681                                   | ABN AMRO BANK NV            | EUR         | 2 017 806   | 2 006 106   | 0.42 |
| 65 067                                    | ADECCO GROUP AG - REG       | CHF         | 3 636 656   | 3 664 583   | 0.77 |
| 2 048                                     | ADOBE INC                   | USD         | 525 199     | 601 738     | 0.13 |
| 94 269                                    | ADT INC                     | USD         | 3 576 191   | 665 972     | 0.14 |
| 824                                       | ADVANCED MICRO DEVICES INC  | USD         | 23 326      | 33 665      | 0.01 |
| 3 119                                     | ADYEN NV                    | EUR         | 2 033 810   | 2 279 989   | 0.48 |
| 55 089                                    | AGEAS                       | EUR         | 2 945 058   | 2 902 089   | 0.61 |
| 8 139                                     | AKER BP ASA                 | NOK         | 196 355     | 237 641     | 0.05 |
| 46 423                                    | ALACER GOLD CORP            | CAD         | 235 958     | 220 060     | 0.05 |
| 975                                       | ALIGN TECHNOLOGY INC        | USD         | 243 110     | 242 373     | 0.05 |
| 203                                       | ALLEGHANY CORP              | USD         | 144 116     | 144 599     | 0.03 |
| 4 539                                     | ALLREAL HOLDING AG          | CHF         | 798 729     | 803 407     | 0.17 |
| 2 870                                     | ALPHABET CLASS - A          | USD         | 3 339 562   | 3 424 543   | 0.72 |
| 8 549                                     | ALPHABET INC                | USD         | 10 138 196  | 10 182 792  | 2.14 |
| 15 585                                    | ALTICE EUROPE NV - A        | EUR         | 89 458      | 89 583      | 0.02 |
| 55 604                                    | AMADEUS IT GROUP SA - A     | EUR         | 4 092 454   | 4 047 971   | 0.85 |
| 6 752                                     | AMAZON.COM INC              | USD         | 10 745 238  | 11 115 025  | 2.34 |
| 4 585                                     | AMERICAN WATER WORKS CO INC | USD         | 503 285     | 501 797     | 0.11 |
| 12 837                                    | AMERISOURCEBERGEN CORP      | USD         | 1 023 491   | 972 296     | 0.20 |
| 3 941                                     | AMGEN INC                   | USD         | 810 616     | 846 376     | 0.18 |
| 11 674                                    | APPLE INC                   | USD         | 2 755 534   | 3 053 960   | 0.64 |
| 12 735                                    | AQUA AMERICA INC            | USD         | 511 317     | 532 544     | 0.11 |
| 5 088                                     | ARGENX SE                   | EUR         | 740 813     | 730 637     | 0.15 |
| 29 846                                    | ASML HOLDING NV             | EUR         | 7 301 479   | 7 870 390   | 1.65 |
| 5 356                                     | ASR NEDERLAND NV            | EUR         | 183 175     | 178 676     | 0.04 |
| 35 563                                    | ATMOS ENERGY CORP           | USD         | 3 422 342   | 3 543 944   | 0.74 |
| 982 318                                   | AXA SA                      | EUR         | 21 011 781  | 24 666 005  | 5.18 |
| 423 958                                   | BAKER HUGHES CO             | USD         | 8 504 184   | 9 680 217   | 2.03 |
| 1 398                                     | BALOISE HOLDING AG - REG    | CHF         | 222 927     | 225 069     | 0.05 |
| 2 012 744                                 | BANCO SANTANDER SA          | EUR         | 7 352 605   | 7 507 535   | 1.58 |
| 62 484                                    | BANK OF AMERICA CORP        | USD         | 1 946 752   | 1 960 522   | 0.41 |
| 14 519                                    | BARCO NV                    | EUR         | 2 557 310   | 3 179 661   | 0.67 |
| 207 642                                   | BASF SE - REG               | EUR         | 14 198 560  | 13 984 689  | 2.94 |
| 22 380                                    | BERKSHIRE HATHAWAY INC - B  | USD         | 4 121 186   | 4 515 875   | 0.95 |
| 823 613                                   | BNP PARIBAS SA              | EUR         | 36 696 637  | 43 511 475  | 9.14 |
| 17 015                                    | BOEING CO                   | USD         | 5 726 515   | 4 937 912   | 1.04 |
| 30 208                                    | BOSTON SCIENTIFIC CORP      | USD         | 1 112 748   | 1 216 932   | 0.26 |
| 670                                       | BUCHER INDUSTRIES AG - REG  | CHF         | 183 081     | 209 444     | 0.04 |
| 2 416                                     | CARMAX INC                  | USD         | 209 241     | 188 696     | 0.04 |
| 8 570                                     | CATERPILLAR INC             | USD         | 1 089 648   | 1 127 499   | 0.24 |
| 17 987                                    | CBRE GROUP INC              | USD         | 758 359     | 982 114     | 0.21 |
| 4 755                                     | CELANESE CORP - A           | USD         | 541 525     | 521 546     | 0.11 |

| 名称  | 通貨   | 簿価<br>(ユーロ) | 時価<br>(ユーロ) | 純資産比<br>(%) |      |
|---|--|-------------|-------------|-------------|------|
| 公認証券取引所譲渡可能上場有価証券またはその他規制市場で取引される譲渡可能有価証券 |  |             |             |             |      |
| 数量  |  |             |             |             |      |
| 166                                       | CEMBRA MONEY BANK AG                         | CHF         | 13 828      | 16 188      | 0.00 |
| 6 110                                     | CENTERRA GOLD INC                            | CAD         | 49 700      | 43 361      | 0.01 |
| 20 745                                    | CIGNA CORP                                   | USD         | 2 997 721   | 3 779 194   | 0.79 |
| 3 178                                     | CINTAS CORP                                  | USD         | 746 992     | 761 814     | 0.16 |
| 516 294                                   | COCA-COLA AMATIL LTD                         | AUD         | 3 393 246   | 3 575 922   | 0.75 |
| 4 465                                     | COLGATE-PALMOLIVE CO                         | USD         | 271 119     | 273 827     | 0.06 |
| 65 901                                    | CONOCOPHILLIPS                               | USD         | 3 307 972   | 3 817 855   | 0.80 |
| 4 383                                     | COOPER COS INC                               | USD         | 1 233 723   | 1 254 534   | 0.26 |
| 226 383                                   | COVESTRO AG                                  | EUR         | 10 137 030  | 9 383 575   | 1.97 |
| 31 887                                    | CREDIT SUISSE GROUP AG - REG                 | CHF         | 391 894     | 384 433     | 0.08 |
| 99 264                                    | CVS HEALTH CORP                              | USD         | 6 753 683   | 6 569 552   | 1.38 |
| 180 915                                   | DEUTSCHE BANK AG - REG                       | EUR         | 1 278 345   | 1 251 389   | 0.26 |
| 6 704                                     | DEUTSCHE BOERSE AG                           | EUR         | 922 806     | 939 566     | 0.20 |
| 70 995                                    | DNB ASA                                      | NOK         | 1 064 654   | 1 180 401   | 0.25 |
| 21 442                                    | DR HORTON INC                                | USD         | 1 078 281   | 1 007 631   | 0.21 |
| 38 625                                    | DROPBOX INC                                  | USD         | 702 114     | 616 280     | 0.13 |
| 946                                       | EDWARDS LIFESCIENCES CORP                    | USD         | 145 007     | 196 608     | 0.04 |
| 9 558                                     | EMERSON ELECTRIC CO                          | USD         | 653 591     | 649 348     | 0.14 |
| 682 428                                   | ENGIE SA                                     | EUR         | 9 045 583   | 9 826 963   | 2.06 |
| 107                                       | EQUINIX INC                                  | USD         | 53 348      | 55 640      | 0.01 |
| 5 292                                     | EURONET WORLDWIDE INC                        | USD         | 612 328     | 742 813     | 0.16 |
| 1 879                                     | EXELON CORP                                  | USD         | 75 035      | 76 315      | 0.02 |
| 30 726                                    | EXOR NV                                      | EUR         | 2 164 954   | 2 122 552   | 0.45 |
| 10 447                                    | FIRST SOLAR INC                              | USD         | 478 274     | 520 814     | 0.11 |
| 6 694                                     | FISERV INC                                   | USD         | 499 948     | 689 557     | 0.14 |
| 396 957                                   | FORTESCUE METALS GROUP LTD                   | AUD         | 2 134 309   | 2 657 401   | 0.56 |
| 10 410                                    | FORTINET INC                                 | USD         | 891 662     | 990 086     | 0.21 |
| 496 314                                   | FORTUM OYJ                                   | EUR         | 11 052 913  | 10 918 908  | 2.29 |
| 4 584                                     | F5 NETWORKS INC                              | USD         | 686 014     | 570 295     | 0.12 |
| 4 933                                     | GALAPAGOS NV                                 | EUR         | 918 290     | 920 005     | 0.19 |
| 24 827                                    | GALP ENERGIA SGPS SA                         | EUR         | 377 619     | 369 922     | 0.08 |
| 268                                       | GENMAB A/S                                   | DKK         | 57 167      | 53 134      | 0.01 |
| 23 601                                    | GROUPE BRUXELLES LAMBERT SA                  | EUR         | 2 127 176   | 2 217 550   | 0.47 |
| 1 107                                     | HANNOVER RUECK SE - REG                      | EUR         | 188 079     | 190 736     | 0.04 |
| 24 681                                    | HASBRO INC                                   | USD         | 2 127 645   | 2 322 103   | 0.49 |
| 3 682                                     | HELVETIA HOLDING AG                          | CHF         | 461 282     | 463 383     | 0.10 |
| 24 555                                    | HONEYWELL INTERNATIONAL INC                  | USD         | 3 963 040   | 3 871 924   | 0.81 |
| 163 807                                   | IBERDROLA SA                                 | EUR         | 1 519 369   | 1 503 748   | 0.32 |
| 1 345                                     | ILLUMINA INC                                 | USD         | 369 095     | 397 497     | 0.08 |
| 9 785                                     | INDUSTRIVARDEN AB - A                        | SEK         | 204 363     | 216 042     | 0.05 |
| 644 194                                   | ING GROEP NV                                 | EUR         | 6 168 071   | 6 885 145   | 1.45 |
| 84 068                                    | INTERNATIONAL CONSOLIDATED AIRLINES GROUP SA | EUR         | 617 059     | 606 971     | 0.13 |
| 46 629                                    | INTERPUBLIC GROUP OF COS INC                 | USD         | 947 297     | 959 581     | 0.20 |
| 15 191                                    | INTERXION HOLDING NV                         | USD         | 1 128 540   | 1 134 216   | 0.24 |

| 名称  | 通貨                                  | 簿価<br>(ユーロ) | 時価<br>(ユーロ) | 純資産比<br>(%) |      |
|---|-------------------------------------|-------------|-------------|-------------|------|
| 公認証券取引所譲渡可能上場有価証券またはその他規制市場で取引される譲渡可能有価証券 |                                     |             |             |             |      |
| 数量  |                                     |             |             |             |      |
| 1 887                                     | INTUITIVE SURGICAL INC              | USD         | 977 570     | 993 764     | 0.21 |
| 22 007                                    | IQVIA HOLDINGS INC                  | USD         | 3 018 334   | 3 029 222   | 0.64 |
| 3 984                                     | IROBOT CORP                         | USD         | 159 145     | 179 697     | 0.04 |
| 22 442                                    | IRON MOUNTAIN INC                   | USD         | 631 599     | 637 173     | 0.13 |
| 6 380                                     | ISS A/S                             | DKK         | 133 104     | 136 479     | 0.03 |
| 7 281                                     | ITRON INC                           | USD         | 527 937     | 544 534     | 0.11 |
| 21 114                                    | JB HI-FI LTD                        | AUD         | 483 444     | 498 083     | 0.10 |
| 78 221                                    | KBC GROUP NV                        | EUR         | 5 247 541   | 5 245 500   | 1.10 |
| 68 239                                    | KDDI CORP                           | JPY         | 1 797 554   | 1 819 704   | 0.38 |
| 7 086                                     | KEYSIGHT TECHNOLOGIES INC           | USD         | 510 492     | 647 872     | 0.14 |
| 17 646                                    | KINROSS GOLD CORP                   | CAD         | 72 567      | 74 677      | 0.02 |
| 265 323                                   | KONINKLIJKE KPN NV                  | EUR         | 698 330     | 698 065     | 0.15 |
| 517                                       | LABORATORY CORP OF AMERICA HOLDINGS | USD         | 79 686      | 77 916      | 0.02 |
| 7 961                                     | LAM RESEARCH CORP                   | USD         | 2 100 375   | 2 073 761   | 0.44 |
| 1 857                                     | LONZA GROUP AG - REG                | CHF         | 578 581     | 603 397     | 0.13 |
| 23 542                                    | LOWE'S COS INC                      | USD         | 2 506 736   | 2 511 706   | 0.53 |
| 3 040                                     | LYONDELLBASELL INDUSTRIES NV - A    | USD         | 255 553     | 255 875     | 0.05 |
| 16 748                                    | MARATHON PETROLEUM CORP             | USD         | 934 937     | 898 946     | 0.19 |
| 432                                       | MARKEL CORP                         | USD         | 446 765     | 439 955     | 0.09 |
| 83 601                                    | MARSH & MCLENNAN COS INC            | USD         | 8 438 689   | 8 297 539   | 1.74 |
| 11 851                                    | MASCO CORP                          | USD         | 500 330     | 506 663     | 0.11 |
| 65 757                                    | MERLIN PROPERTIES SOCIMI SA         | EUR         | 866 677     | 841 032     | 0.18 |
| 28 383                                    | MICROSOFT CORP                      | USD         | 3 848 111   | 3 987 527   | 0.84 |
| 230 954                                   | mitsubishi electric corp            | JPY         | 2 909 363   | 2 837 045   | 0.60 |
| 86 968                                    | MONSTER BEVERAGE CORP               | USD         | 4 621 320   | 4 923 667   | 1.03 |
| 862                                       | NEW WORK SE                         | EUR         | 250 411     | 251 704     | 0.05 |
| 19 723                                    | NEWCREST MINING LTD                 | AUD         | 450 217     | 373 624     | 0.08 |
| 32 708                                    | NIKE INC - B                        | USD         | 2 764 729   | 2 952 024   | 0.62 |
| 35 777                                    | NOBLE ENERGY INC                    | USD         | 738 227     | 791 716     | 0.17 |
| 571 582                                   | NOKIA OYJ                           | EUR         | 1 783 050   | 1 883 934   | 0.40 |
| 37 529                                    | NOVARTIS AG - REG                   | CHF         | 3 144 971   | 3 172 875   | 0.67 |
| 24 958                                    | ON SEMICONDUCTOR CORP               | USD         | 483 042     | 542 072     | 0.11 |
| 13 095                                    | O'REILLY AUTOMOTIVE INC             | USD         | 5 274 464   | 5 112 708   | 1.07 |
| 115 064                                   | ORION OYJ - B                       | EUR         | 4 830 754   | 4 748 691   | 1.00 |
| 5 570                                     | ORKLA ASA                           | NOK         | 49 969      | 50 235      | 0.01 |
| 582                                       | PALO ALTO NETWORKS INC              | USD         | 119 204     | 119 900     | 0.03 |
| 1 840                                     | PANDORA A/S                         | DKK         | 64 710      | 71 359      | 0.01 |
| 928                                       | PAYCOM SOFTWARE INC                 | USD         | 176 309     | 218 884     | 0.05 |
| 36 916                                    | PAYPAL HOLDINGS INC                 | USD         | 3 420 516   | 3 557 420   | 0.75 |
| 719 907                                   | PROXIMUS SADP                       | EUR         | 18 595 198  | 18 372 027  | 3.86 |
| 3 194                                     | PSP SWISS PROPERTY AG - REG         | CHF         | 375 012     | 392 565     | 0.08 |
| 8 549                                     | PUMA SE                             | EUR         | 579 781     | 584 324     | 0.12 |
| 2 030                                     | QORVO INC                           | USD         | 187 075     | 210 198     | 0.04 |
| 11 795                                    | QUALCOMM INC                        | USD         | 894 793     | 927 103     | 0.19 |

| 名称  | 通貨                               | 簿価<br>(ユーロ) | 時価<br>(ユーロ) | 純資産比<br>(%) |      |
|---|----------------------------------|-------------|-------------|-------------|------|
| 公認証券取引所譲渡可能上場有価証券またはその他規制市場で取引される譲渡可能有価証券 |                                  |             |             |             |      |
| 数量  |                                  |             |             |             |      |
| 54 101                                    | RAIFFEISEN BANK INTERNATIONAL AG | EUR         | 1 137 203   | 1 211 321   | 0.25 |
| 1 528                                     | RANDSTAD NV                      | EUR         | 76 614      | 83 184      | 0.02 |
| 202                                       | REGENERON PHARMACEUTICALS INC    | USD         | 66 029      | 67 570      | 0.01 |
| 58 796                                    | RELIANCE WORLDWIDE CORP LTD      | AUD         | 144 622     | 148 753     | 0.03 |
| 1 057                                     | ROCKWOOL INTERNATIONAL A/S       | DKK         | 216 160     | 223 211     | 0.05 |
| 35 746                                    | SALESFORCE.COM INC               | USD         | 5 044 173   | 5 179 269   | 1.09 |
| 6 852                                     | SANDVIK AB                       | SEK         | 109 598     | 119 104     | 0.03 |
| 266 063                                   | SANOFI                           | EUR         | 19 449 204  | 23 844 566  | 5.01 |
| 74 861                                    | SAP SE                           | EUR         | 9 090 691   | 9 007 276   | 1.89 |
| 8 494                                     | SCHAEFFLER AG                    | EUR         | 83 955      | 81 780      | 0.02 |
| 157 227                                   | SCOUT24 AG                       | EUR         | 8 777 334   | 9 268 532   | 1.95 |
| 19 934                                    | SES SA                           | EUR         | 237 115     | 249 175     | 0.05 |
| 216                                       | SGS SA - REG                     | CHF         | 516 271     | 526 786     | 0.11 |
| 5 720                                     | SHERWIN-WILLIAMS CO              | USD         | 3 012 765   | 2 973 585   | 0.62 |
| 12 747                                    | SIEMENS HEALTHINEERS AG          | EUR         | 567 751     | 545 827     | 0.11 |
| 26 748                                    | SKANSKA AB - B                   | SEK         | 480 040     | 538 893     | 0.11 |
| 5 428                                     | SKYWORKS SOLUTIONS INC           | USD         | 483 784     | 584 532     | 0.12 |
| 4 130                                     | SNAP-ON INC                      | USD         | 624 707     | 623 271     | 0.13 |
| 12 602                                    | SOFINA SA                        | EUR         | 2 439 747   | 2 427 145   | 0.51 |
| 1 030                                     | SONOVA HOLDING AG                | CHF         | 207 818     | 209 885     | 0.04 |
| 2 917                                     | SONY CORP                        | JPY         | 162 682     | 176 975     | 0.04 |
| 6 116                                     | SQUARE INC - A                   | USD         | 401 651     | 340 861     | 0.07 |
| 873 272                                   | STORA ENSO OYJ - R               | EUR         | 10 907 167  | 11 321 971  | 2.38 |
| 7 667                                     | SVENSKA HANDELSBANKEN AB         | SEK         | 65 734      | 73 622      | 0.02 |
| 4 601                                     | SWEDISH MATCH AB                 | SEK         | 194 885     | 211 402     | 0.04 |
| 7 067                                     | SWEDISH ORPHAN BIOVITRUM AB      | SEK         | 102 643     | 103 909     | 0.02 |
| 1 185                                     | SWISS RE AG                      | CHF         | 115 232     | 118 500     | 0.02 |
| 7 896                                     | SWISSCOM AG - REG                | CHF         | 3 743 836   | 3 723 541   | 0.78 |
| 3 575                                     | SYNOPSIS INC                     | USD         | 319 679     | 443 332     | 0.09 |
| 266 077                                   | TABCORP HOLDINGS LTD             | AUD         | 787 704     | 754 817     | 0.16 |
| 2 475                                     | TECAN GROUP AG - REG             | CHF         | 615 729     | 619 319     | 0.13 |
| 101 401                                   | TELENET GROUP HOLDING NV         | EUR         | 4 049 956   | 4 062 124   | 0.85 |
| 37 651                                    | TELE2 AB                         | SEK         | 499 974     | 486 773     | 0.10 |
| 655                                       | TESLA INC                        | USD         | 132 948     | 244 103     | 0.05 |
| 15 951                                    | TETRA TECH INC                   | USD         | 1 277 266   | 1 224 355   | 0.26 |
| 3 019                                     | TEXAS INSTRUMENTS INC            | USD         | 328 613     | 345 040     | 0.07 |
| 157 677                                   | T-MOBILE US INC                  | USD         | 10 952 924  | 11 015 617  | 2.31 |
| 7 230                                     | TOKYO ELECTRON LTD               | JPY         | 1 344 694   | 1 417 993   | 0.30 |
| 53 728                                    | TOKYO GAS CO LTD                 | JPY         | 1 164 872   | 1 167 821   | 0.25 |
| 2 506                                     | TOTO LTD                         | JPY         | 98 246      | 95 320      | 0.02 |
| 71 901                                    | UCB SA                           | EUR         | 5 252 611   | 5 097 781   | 1.07 |
| 9 113                                     | UDR INC                          | USD         | 405 738     | 379 133     | 0.08 |
| 1 461                                     | ULTA BEAUTY INC                  | USD         | 311 755     | 329 477     | 0.07 |
| 62 315                                    | UNILEVER NV                      | EUR         | 3 279 246   | 3 192 397   | 0.67 |



| 名称  | 通貨  | 簿価<br>(ユーロ)        | 時価<br>(ユーロ)        | 純資産比<br>(%)   |
|---|-----|--------------------|--------------------|---------------|
| 公認証券取引所譲渡可能上場有価証券またはその他規制市場で取引される譲渡可能有価証券 |     |                    |                    |               |
| 数量  |     |                    |                    |               |
| 255 153 UNIPER SE                         | EUR | 7 565 286          | 7 529 565          | 1.58          |
| 14 010 UNITED AIRLINES HOLDINGS INC       | USD | 1 159 392          | 1 099 457          | 0.23          |
| 5 406 UNITED PARCEL SERVICE INC - B       | USD | 584 623            | 563 765            | 0.12          |
| 169 261 UNUM GROUP                        | USD | 4 634 409          | 4 397 016          | 0.92          |
| 703 VERTEX PHARMACEUTICALS INC            | USD | 140 257            | 137 124            | 0.03          |
| 7 203 VMWARE INC - A                      | USD | 1 039 788          | 974 025            | 0.20          |
| 5 319 VOLKSWAGEN AG - PFD                 | EUR | 939 655            | 937 421            | 0.20          |
| 7 354 VONOVIA SE                          | EUR | 342 991            | 352 992            | 0.07          |
| 2 683 VONTOBEL HOLDING AG                 | CHF | 152 634            | 170 680            | 0.04          |
| 7 147 WALMART INC                         | USD | 769 890            | 756 659            | 0.16          |
| 19 251 WESTROCK CO                        | USD | 714 110            | 735 911            | 0.15          |
| 1 094 WORKDAY INC                         | USD | 171 254            | 160 275            | 0.03          |
| 6 293 XILINX INC                          | USD | 516 798            | 548 122            | 0.12          |
| 6 987 XPO LOGISTICS INC                   | USD | 523 993            | 496 093            | 0.10          |
| 25 510 XYLEM INC/NY                       | USD | 1 774 095          | 1 790 586          | 0.38          |
| 6 167 ZURICH INSURANCE GROUP AG           | CHF | 2 252 099          | 2 252 912          | 0.47          |
| 合計  |     | <b>461 652 326</b> | <b>481 400 358</b> | <b>101.14</b> |
| 公認証券取引所譲渡可能上場有価証券またはその他規制市場で取引される譲渡可能有価証券 |     | <b>461 652 326</b> | <b>481 400 358</b> | <b>101.14</b> |
| 投資合計                                      |     | <b>461 652 326</b> | <b>481 400 358</b> | <b>101.14</b> |

(注)作成時点において、入手可能な直近計算期間の財務諸表を用いております。